

**Regional strategi för  
jämställdhet i Stockholms län**  
**2008–2013**



Formgivning: Franklin

Tryckeri: Åtta.45

Utgivningsår: 2008

ISBN: 978-91-7281-322-9

Fler exemplar av strategin kan beställas hos Avdelningen för regional utveckling, Länsstyrelsen i Stockholms län eller laddas ned som pdf från Länsstyrelsens webbplats, [www.ab.lst.se](http://www.ab.lst.se).





## Förord

Jämställdhet är en drivkraft för regional utveckling. Det är utgångspunkten för denna regionala strategi för jämställdhet i Stockholms län. Sex år av nya möjligheter och utmaningar väntar länets aktörer. En ny regional utvecklingsplan (RUFS) som också är ett nytt regionalt utvecklingsprogram (RUP) med ett långsiktigt perspektiv tas samtidigt fram i nära samarbete mellan landstinget, Länsstyrelsen, länets kommuner, övriga län i Mälardalen och många andra aktörer.

Den regionala strategin för jämställdhet ska säkerställa att det strategiska jämställdhetsarbete som påbörjats kan fortsätta och att jämställdheten behandlas framsynt i den nya regionala utvecklingsplanen. Strategin ger en bred beskrivning av Stockholms län ur ett jämställdhetsperspektiv och föreslår tre mål och sex strategier för det länsgemensamma jämställdhetsarbetet de kommande sex åren.

Ansvariga för den länsgemensamma jämställdhetsstrategin är Länsstyrelsen i Stockholms län, Stockholms läns landsting/Regionplane- och trafikkontoret och Kommunförbundet i Stockholms län. Strategin har tagits fram i ett brett samarbete med lokala och regionala aktörer.

En förutsättning för att jämställdhetsstrategin ska bli ett användbart verktyg i länets jämställdhetsarbete är att den resulterar i konkreta handlingsplaner och att det finns aktörer som känner ansvar för att genomföra planerna. Sådana handlingsplaner kommer att tas fram under 2008 i nära samarbete med lokala och regionala aktörer samtidigt som dialogen med länets förtroendevalda om den nya utvecklingsplanen fortsätter.

Vi hoppas att ni tillsammans med oss vill fortsätta att utveckla jämställdhetsarbetet i Stockholmsregionen!

**Bo Hansson**  
*Länsstyrelsen i  
Stockholms län*

**Sven-Inge Nylund**  
*Regionplane- och  
trafikkontoret*

**Lennart Dahlberg**  
*Kommunförbundet i  
Stockholms län*



# Innehåll

<b>Förord</b> .....	3
<b>1. Strategi</b> .....	4
1.1 Inledning .....	4
1.2 Vision för Stockholms län .....	6
1.3 Mål .....	6
1.4 Strategier .....	7
1.5 Arbetssätt .....	10
<b>2. Strategins framtagande och det fortsatta arbetet</b> .....	12
2.1 Uppdrag och bakgrund .....	12
2.2 Strategins ansats och utgångspunkter .....	13
2.3 Målgrupp .....	14
2.4 Genomförande av strategiarbetet .....	14
2.5 Koppling till RUFs/RUP-processen .....	15
2.6 Ansvariga aktörer och det fortsatta arbetet .....	16
2.7 Uppföljning .....	17
<b>Bilaga 1 Nulägesbeskrivning</b> .....	18
1.1 Allmänna utgångspunkter .....	18
1.2 Samhällsstruktur och normer .....	19
1.3 Attraktionskraft .....	24
1.4 Företagande, kunskap och innovation .....	33
1.5 Befolkning och arbetskraft .....	41
1.6 SWOT-analys .....	51
<b>Bilaga 2: Fokusgrupper</b> .....	55



# Strategi

## 1.1 Inledning

Den regionala jämställdhetsstrategin ska vara ett stöd för det långsiktiga och övergripande utvecklingsarbetet i länet. Den ska bidra till att skapa en samsyn kring vilka jämställdhetsfrågor som bör prioriteras i det fortsatta arbetet. Strategin ska ge en vägledning till vilka frågor som är särskilt angelägna att arbeta med för Stockholms län utifrån de utmaningar regionen möter. I arbetet med att utforma strategin har de unika förutsättningar som präglar regionen genom ställningen som storstads- och huvudstadsregion med storstadsnära landsbygd och skärgård beaktats.

I en nulägesbeskrivning och en s.k. SWOT-analys beskrivs nuläget i länet utifrån ett jämställdhetsperspektiv. För att strategin ska vara ett slagkraftigt verktyg i jämställdhetsarbetet måste emellertid avgränsningar och prioriteringar göras.

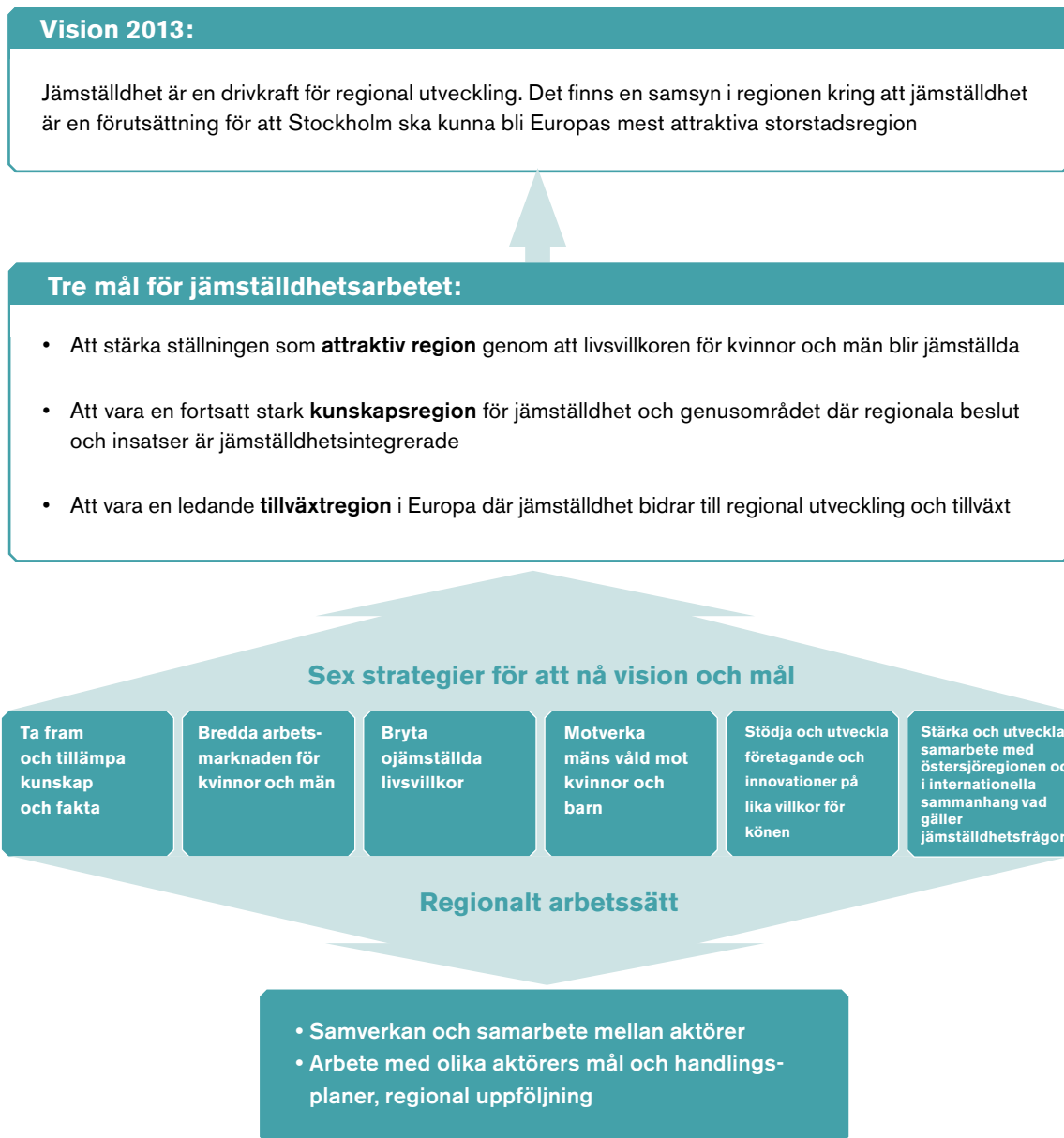
Fokus har lagts på jämställdhetsfrågor som bedöms påverka eller kunna påverka den regionala utvecklingen. Det kan röra sig om en (delvis) outnyttjad möjlighet som bör tas tillvara. Frågan kan också vara ett stort problem som det är angeläget att åtgärda. Regionen måste också äga frågan, för att kunna utforma verkningsfulla åtgärder och initiativ.

Strategin utgår från ett jämställdhetsperspektiv men för att åstadkomma jämställdhet mellan kvinnor och män är det nödvändigt att bekämpa flerfaldig diskriminering och andra hinder. Genussystemet samspelar med andra maktordningar och diskrimineringsgrunder som etnicitet, religion, funktionshinder, ålder, sexuell läggning och könsöverskridande identitet. De handlingsplaner som utarbetas för att genomföra strategin ska därför beakta det nya förslaget till diskrimineringslag som träder i kraft 2009.

Strategin består av vision, mål och strategier samt arbetssätt. Som målbild och riktninggivare för strategin har en vision tagits fram för länet. Utifrån den sammanfattning av nulägesbeskrivningen som görs i SWOT:analysen har tre mål för länets jämställdhetsarbete formulerats. Dessa mål har därefter legat till grund för val av sex strategier. Figuren på sidan 5 visar översiktligt strategierna olika delar.

En viktig del i det fortsatta arbetet är att tillvarata och implementera den kunskap och de erfarenheter som byggts upp inom jämställdhetsprojekt samt plattformen Sthlm Jämt (se sid 12). Dessa kunskaper och erfarenheter utgör en grund för kommande satsningar.

En grundläggande förutsättning för att lyckas med de olika strategierna är att det bedrivs ett aktivt och målinriktat arbete för att förändra de ideal och värderingar kring kvinnligt och manligt som reproduceras i samhället.



Strategin fastställer endast de övergripande riktlinjerna för det kommande arbetet. Aktiviteter, åtgärder samt mätbara mål och indikatorer för arbetet kommer att konkretiseras i handlingsplaner. I handlingsplanerna identifieras även tänkbara ansvariga aktörer för olika insatser och aktiviteter.

Kommuner och landsting har viktiga roller både som arbetsgivare och som servicegivare när det gäller att genomföra strategin. Som arbetsgivare finns möjligheter att bryta den könsuppdelade arbetsmarknaden. En jämställd samhällsservice inom vård, omsorg och skola, transporter och boende ska spegla kvinnors och mäns, flickors och pojkars behov.

## 1.2 Vision för Stockholms län

För arbetet med RUFSS/RUP 2010 finns en preliminär vision – Stockholmsregionen ska vara Europas mest attraktiva tillväxtregion. En vision för jämställdhet har tagits fram inom ramen för denna strategi. Strategins vision för ett jämställt län ska ses som ett komplement till RUFSS-visionen och en riktningsskivare för arbetet inom jämställdhetsområdet.

### Vision 2013:

Jämställdhet är en drivkraft för regional utveckling. Det finns en samsyn i regionen kring att jämställdhet är en förutsättning för att Stockholm ska kunna bli Europas mest attraktiva storstadsregion.

## 1.3 Mål

Som konstateras i nulägesbeskrivningen och i SWOT:analysen finns ett antal områden där Stockholms län har en stark ställning ur ett nationellt och internationellt perspektiv. Detta innebär att regionen har en god grund att bygga vidare på i det kommande arbetet. Samtidigt kan Stockholmsregionen inte vila på sina lagrar – det finns tydliga förbättringsområden inom jämställdhetsområdet. Ett antal svagheter och hot måste adresseras. Om visionen ska uppnås behöver Stockholmsregionen arbeta mot tydligt formulerade mål:

### Tre mål för jämställdhetsarbetet:

- Att stärka ställningen som attraktiv region genom att livsvillkoren för kvinnor och män blir jämställda
- Att vara en fortsatt stark kunskapsregion för jämställdhet och genusområdet där regionala beslut och insatser är jämställdhetsintegrerade
- Att vara en ledande tillväxtregion i Europa där jämställdheten bidrar till regional utveckling och tillväxt

Utmaningen är att komma fram till en samsyn bland regionens aktörer att jämställdhet är en drivkraft för regional utveckling. Regionens förutsättningar för att nå visionen genom de mål som satts upp påverkas av omvärlden men avgörs till stor del genom de beslut som fattas på lokal och regional nivå. Att arbeta med att öka kunskapen och insikten om jämställdhetsfrågornas betydelse för regional utveckling och tillväxt hos regionens aktörer är därför angeläget i det kommande arbetet.

## 1.4 Strategier

Trots att regionen på många sätt är attraktiv för kvinnor och män, präglas den också av ojämställda livsvillkor, bland annat genom flerfaldig diskriminering av vissa grupper, en könssegregerad arbetsmarknad, samt en ojämställd fördelning av obetalt arbete. Mäns våld mot kvinnor är ett såväl socialt som ekonomiskt problem för regionen.

Den goda kunskap om jämställdhet och genusområdet som finns i regionen behöver vidareutvecklas och kompletteras genom bland annat regionalt kunskaps- och faktaunderlag som gör det möjligt att fatta jämställdhetsintegrerade beslut.

En vidgad syn på hur jämställdhet bidrar till regional utveckling och tillväxt kan gynna företagande och innovationer. Samarbetet och samverkan med länderna runt Östersjön och internationellt kan berikas och fördjupas med ett jämställdhetsperspektiv.

Utifrån målen har sex strategier för områden som är särskilt angelägna att arbeta med i Stockholms län formulerats. Nedan beskrivs dessa strategier övergripande.

### **Sex strategier för att nå vision och mål:**

- Att ta fram och tillämpa kunskap och fakta
- Att bredda arbetsmarknaden för kvinnor och män
- Att arbeta för att bryta ojämställda klivsvillkor
- Att motverka mäns våld mot kvinnor och barn
- Att stödja och utveckla företagande och innovationer på lika villkor för könen
- Att stärka och utveckla samarbete med Östersjöregionen och i internationella sammanhang vad gäller jämställdhetsfrågor

Strategierna kommer att konkretiseras ytterligare i form av aktiviteter och åtgärder i flera olika handlingsplaner. I handlingsplanerna identifieras även ansvariga aktörer.

### **Att ta fram och tillämpa kunskap och fakta**

Som framgår av nulägesbeskrivningen saknas inom flera områden statistik och analysunderlag gällande situationen och livsvillkoren för kvinnor och män samt för flickor och pojkar inom Stockholms län. Den statistik som finns är ofta svårtillgänglig, fragmentarisk och saknar jämförelser över tid. Exempel där könsuppdelat underlag saknas är vissa områden inom vård, skola och omsorg. Inom trafik och kommunikationer, där man aktivt arbetat för att ta fram ett faktaunderlag med fokus på jämställdhet, är kunskapsläget numera gott. Det innebär att det finns beslutsunderlag som kan tas fram baserat på faktiska beskrivningar och analyser av könsskillnader vad gäller transporter och infrastruktur i länet.

Jämställdhetsperspektivet tillämpas inte heller genomgående i analyser och beskrivningar av nuläget i länet. Då situationen i Stockholms län på många sätt skiljer sig från den i riket, kan det uppstå problem om övergripande analyser på nationell nivå appliceras på länet och blir utgångspunkt för satsningar och prioriteringar. Aktuell och relevant kunskap och fakta är en grundläggande förutsättning för att effektivt kunna arbeta med jämställdhetsintegrering. Kunskap om jämställdhet samt förmågan att tillämpa denna behöver även bli bättre hos aktörer och beslutsfattare

i länet. Det är således ett prioriterat område att verka för ett förbättrat kunskapsläge. Detta gäller för såväl kvalitativ som kvantitativ kunskap. Likaså behövs tillgång till kontinuerliga uppföljningar, så att jämförelser över tid kan göras.

Åtgärder inom detta område kan inkludera aktiviteter för att stimulera och främja forskning kring förhållanden i Stockholms län, verka för att säkerställa jämställdhetsperspektivet i regionala aktörers analysarbete och faktaframtagande samt utbilda olika regionala aktörer och beslutsfattare i jämställdhet.

### **Att bredda arbetsmarknaden för kvinnor och män**

En bakomliggande strukturell anledning till skillnader i livsvillkor är en ojämlig fördelning av makt och inflytande mellan kvinnor och män. Som nulägesbeskrivningen visar finns det stora skillnader mellan kvinnors och mäns arbete, fördelning av obetalt arbete och utbildning. Arbetsmarknaden är könssegregerad och kvinnor är överrepresenterade som långtidssjukskrivna och förtidspensionärer. Kvinnors och mäns boende samt utnyttjande av transportmedel skiljer sig åt, något som det sällan tas hänsyn till i planeringen för dessa.

Det krävs en kraftsamling av aktörer riktat mot könsbundna utbildningsval för att motverka segregationen på arbetsmarknaden i Stockholms län. Det krävs också konkreta åtgärder för att bryta könssegregationen genom satsningar inom områden som arbete, infrastruktur och boende.

### **Att arbeta för att bryta ojämställda livsvillkor**

Strategin syftar till att motverka ojämställda livsvillkor mellan kvinnor och män. Oavsett individens kön, ålder, sexuell läggning, funktionshinder, social och etnisk bakgrund ska regionen erbjuda lika möjligheter.

Ytterligare en aspekt av ojämställda livsvillkor är sexualiseringen av det offentliga rummet samt de ideal och värderingar runt kvinnligt och manligt som reproduceras i samhället och förmedlas till barn och unga.

De möjligheter till arbete, utbildning, bostad och fritid som länet i dag erbjuder är formellt sett öppna för alla, men i praktiken är vissa grupper och individer missgynnade. Särskilt utsatta är grupper som riskerar att diskrimineras på flera grunder, exempelvis både på grund av kön och på grund av etnicitet. Segregation och diskriminering påverkar såväl individens möjligheter som regionens möjligheter till effektiv arbetskraftsförsörjning. Ökad öppenhet och mångfald i Stockholms län är nödvändigt för förnyelse och tillväxt, något som betonas i en rapport från OECD 2006.

Inom detta område behövs i Stockholms län långsiktiga och omfattande satsningar, som involverar ett brett spektrum av aktörer, som bidrar till att motverka ojämställda livsvillkor. Det är angeläget att öka kunskapen om den flerfaldiga diskrimineringen och dess effekter i form av ohälsa och utanförskap samt stärka insatser som syftar till att motverka dessa.

## **Att motverka mäns våld mot kvinnor och barn**

Som nulägesbeskrivningen visar är framför allt mäns våld mot kvinnor ett allvarligt socialt problem, som kränker kvinnors mänskliga rättigheter. Likaså kränks barns rättigheter när de drabbas av eller bevittnar våld och sexuella övergrep. Fokus behövs även på våld mot äldre kvinnor, kvinnor med funktionshinder och våld inom samkönade relationer. Våldet och hot om våld påverkar individens livssituation. Det hedersrelaterade våldet, som främst riktar sig mot flickor, har uppmärksamrats alltmer under senare år. Trots att fler flickor och kvinnor anmäler våld och sexuella övergrepp, finns det fortfarande ett stort mörkertal. Våldet drabbar främst kvinnor också mer indirekt. Det finns en upplevd otrygghet och rädsla, som begränsar kvinnors rörelsefrihet och livsutrymme.

Mäns våld mot kvinnor har också en ekonomisk aspekt, då det kostar samhället stora summor.

I Stockholms län har myndighetssamverkan Operation Kvinnofrid varit verksam i drygt tio år och genom aktiv opinionsbildning har man lyckats lyfta frågan i länet. Genom olika utbildningsinsatser för socialtjänst, hälso- och sjukvård samt för polisen har kunskaperna hos berörda myndigheter ökat vilket skapat förutsättningar för att bättre bemöta våldsutsatta kvinnor och deras barn.

Under denna tioårsperiod har det hänt mycket i sakfrågan, nya regeringsuppdrag har givits länsstyrelserna, socialtjänstlagen har förstärkts för att tydliggöra socialtjänstens ansvar för våldsutsatta kvinnor och barn. Operation Kvinnofrids verksamhet står nu inför nya utmaningar. Operation Kvinnofrids arbete kommer att vidareutvecklas för att stärka samordningen mellan myndigheter och organisationer på lokal och mellankommunal nivå. Ett av de regeringsuppdrag som Länsstyrelsen fått handla just om detta; att stärka samordningen för att motverka mäns våld mot kvinnor.

## **Att stödja och utveckla företagande och innovationer på lika villkor för könen**

Stockholms län har en relativt stark ställning vad gäller både kvinnors och mäns företagande och entreprenörskap, sett ur ett nationellt perspektiv. Ur ett europeiskt perspektiv framstår dock Stockholms ställning som svagare och entreprenörer av båda könen som relativt få. Den segregerade arbetsmarknaden leder också till ett segregerat företagande. Detta är en svaghet för Stockholmsregionen, då entreprenörskapsforskning tydligt visar att entreprenörskap, nytänkande, utveckling och mångfald ofta är olika sidor av samma mynt.

En aspekt som betonas i utvärderingar och analyser är att kvinnor kan ha svårt att få gehör och stöd för att utveckla och kommersialisera sina idéer. En åtgärd inom detta område är att utveckla stöd och rådgivning till företagare och potentiella företagare i Stockholms län mot ett företagsfrämjande system med större transparens och större fokus på individens behov. Vidare kan aktörer verka för att kvinnor i högre utsträckning deltar i affärsnätverk, kluster, samverkar med FoU, samt i insatser för affärsutveckling och kapitalförsörjning.

Få riskkapitalbolag verkar också inom de områden där kvinnor driver företag. Att företagen har tillgång till kapital är en förutsättning för regional tillväxt och nya arbetstillfällen.

## **Att stärka och utveckla samarbete med Östersjöregionen och i internationella sammanhang vad gäller jämställdhetsfrågor**

Aktörer i Stockholms län har även förutsättningar för att bli aktiva parter och exportörer av jämställdhetskunskap och arbetsmetoder i internationella sammanhang. Sverige har en tradition av strategiskt och övergripande jämställdhetsarbete, som kan exporteras. Detta gäller exempelvis områden som könsuppdelad statistik, lagstiftning och metoder för jämställdhetsintegrering. Det finns utrymme för aktörer i Stockholms län att utveckla sitt deltagande i internationella samarbeten rörande regional utveckling, FoU, innovationssystem etc.

Den geografiska närheten till Östeuropa och Ryssland är en fördel för Stockholms län, något som lyfts i regionala utvecklingsprogram som RTA (Regionalt tillväxtavtal) och RTP (Regionalt tillväxtprogram). Länet har alla förutsättningar att stärka sin roll som centrum i detta område och utvecklas till en central plats och inkörsport för idéer och affärsmöjligheter. I satsningar på att stärka Östersjösamarbetet kan stödet till affärs- och kompetensnätverk för företagare som är kvinnor i de berörda länderna förbättras och kompetensen hos kvinnor från Östeuropa bättre tas tillvara.

Öppenheten och rörligheten i Östersjöområdet för även med sig negativa aspekter, som den människohandel för sexuella ändamål som bedrivs med i första hand kvinnor och flickor från Östeuropa och Ryssland till Stockholm och Sverige. Stockholm är genom sina färje- och flygförbindelser både mottagare av och transitregion för organiserad brottslighet. Åtgärder för att motverka människohandel för sexuella ändamål bör stärkas genom ett förstärkt samarbete på lokal och regional nivå.

### **1.5 Arbetssätt**

Det finns en god tillgång på kunskap, erfarenheter, metoder, goda exempel, lyckade satsningar och samverkansprojekt från jämställdhetsarbetet i Stockholms län.

Sthlm Jämt har varit en regional plattform för långsiktigt och strategiskt jämställdhetsarbete inom Stockholms län. I det fortsatta arbetet med regional utveckling är det av vikt att bygga vidare på samt implementera erfarenheter och lärdomar från plattformen och de projekt som pågått under de senaste åren.

Jämställdhetsperspektivet har de senaste åren tydligare lyfts fram i länets regionala utvecklingsarbete. För att kunna hålla samma höga nivå framöver är det viktigt att andra perspektiv som tillkommer stödjer och inte motverkar jämställdhetsperspektivet.

### **Samverkan och samarbete mellan aktörer**

För att jämställdhetsarbetet de kommande åren ska kunna hålla samma höga nivå och kraft ställs det stora krav på samverkan och samarbete mellan aktörer. Detta är också en förutsättning för arbetet med att integrera jämställdhet inom olika sak- och politikområden.

Det är därför angeläget att de kommande åren ytterligare stärka samverkan och samarbeten mellan offentliga aktörer, näringslivet, FoU och ideella organisationer som har betydelse för jämställdhetsområdet. Det finns även etablerade samarbeten inom andra områden där jämställdhetsperspektivet kan förstärkas. Ett framgångsrikt arbetssätt förutsätter också flexibilitet i valet av samarbetspartners, så att relevanta aktörer identifieras och engageras i insatser och aktiviteter. Vilka aktörer som kan komma i fråga är avhängigt sakområdet och insatsernas inriktning.

Aktiviteter som genomförs riktade mot individer och grupper har i praktiken kommit att likställas med insatser riktade mot kvinnor genomförda av kvinnor. Att män till stor del är frånvarande i arbetet med och som deltagare i jämställdhetsinsatser är en svaghet, som lyfts fram i bland annat de fokusgrupper som deltagit i framtagandet av strategin. För att ge långsiktiga effekter i form av insikter, kunskap och ändrat beteende måste jämställdhetsarbetet involvera och omfatta både kvinnor och män.

Det kan tyckas vara en självklar punkt, men det är också viktigt att de grupper som i slutändan berörs av satsningarna har möjlighet att aktivt påverka och bidra till utformning och genomförande. I nulägesbeskrivningen konstateras att marginaliserade och resurssvaga grupper ofta glöms bort. De idéer och erfarenheter som bärs fram av dessa grupper behöver bättre tas tillvara i utvecklingsarbetet.

I det fortsatta arbetet med att genomföra strategin involveras kommuner och andra aktörer. När det gäller att ta fram uppföljningsbara mål och konkreta åtgärder kan CEMR (Europeisk deklARATION om jämställdhet mellan kvinnor och män på lokal och regional nivå) vara en utgångspunkt.

### **Arbete med olika aktörers mål och handlingsplaner, regional uppföljning**

Som stöd till arbetet med jämställdhetsintegrering föreslogs en samlande kraft i länet, ett läns-gemensamt kunskapscentrum. Under tiden som strategiförslaget diskuterades anslog regeringen 100 mkr till en jämställdhetssatsning i kommuner, landsting och regionförbund, vilket kanaliseras genom Sveriges Kommuner och Landsting (SKL) från hösten 2008. Många aktörer i länet är positiva till en läns-gemensam resurs, då kunskapsutveckling är nödvändig för att bedriva ett långsiktigt jämställdhetsarbete. Frågor kring organisering och finansiering av ett gemensamt centrum kommer dock att utredas separat, och ta i beaktande andra alternativ, inklusive de möjligheter som den nationella jämställdhetssatsningen kan erbjuda.

De regionala aktörerna arbetar framöver/tills vidare var för sig med att genomföra strategin inom sina respektive organisationer, sätta uppföljningsbara mål och/eller specifika handlingsplaner. Detta kan se olika ut i de olika organisationerna. Tillsammans följer man regelbundet upp organisationernas arbete, sammanfattar och analyserar erfarenheterna på en regional nivå.

# 2.

## **Strategins framtagande och det fortsatta arbetet**

### **2.1 Uppdrag och bakgrund**

Sthlm Jämt var 2004–2007 en regional plattform för långsiktigt och strategiskt jämställdhetsarbete i Stockholms län. Uppgiften var att aktivera medel från Europeiska socialfonden, Växtkraft Mål 3 och att integrera jämställdhetsperspektivet i lokalt och regionalt tillväxtarbete.

Parterna bakom Sthlm Jämt, Länsstyrelsen i Stockholms län, Svenska ESF-rådet och Kommunförbundet Stockholms län, gav plattformen i uppdrag att ta fram en regional strategi för att säkerställa att jämställdhetsarbetet i länet kan fortsätta med samma intensitet de kommande sex åren. Strategin är också ett sätt att ta tillvara de erfarenheter och den kunskap som Sthlm Jämt och de 33 jämställdhetsprojekt som finansierats av Europeiska Socialfonden Växtkraft Mål 3 och varit kopplade till plattformen har gett.

Det är viktigt att i det fortsatta arbetet med uppföljningsbara mål och handlingsplaner tydligare knyta an till de nationella delmålen för jämställdhet.

## Målen för den nationella jämställdhetspolitiken

**Det övergripande nationella målet är att kvinnor och män ska ha samma makt att forma samhället och sina egna liv.**

Under det övergripande målet finns fyra delmål:

- *En jämn fördelning av makt och inflytande*

Kvinnor och män ska ha samma rätt och möjlighet att vara aktiva samhällsmedborgare och att forma villkoren för beslutsfattandet

- *Ekonomisk jämställdhet*

Kvinnor och män ska ha samma möjligheter och villkor i fråga om utbildning och betalt arbete som ger ekonomisk självständighet livet ut

- *En jämn fördelning av det obetalda hem- och omsorgsarbetet*

Kvinnor och män ska ta samma ansvar för hemarbetet och ha möjlighet att ge och få omsorg på lika villkor

- *Mäns våld mot kvinnor ska upphöra*

Kvinnor och män, flickor och pojkar, ska ha samma rätt och möjlighet till kroppslig integritet

Källa: Makt att forma samhället och sitt eget liv, 2005/06:155

## 2.2 Strategins ansats och utgångspunkter

Utgångspunkten för arbetet med jämställdhetsstrategin är att den ska vara en integrerad del av arbetet med hållbar regional utveckling och tillväxt i länet. Strategin har därför fokus på jämställdhet som drivkraft för regional utveckling och tillväxt.

Jämställdhetsstrategin löper under samma tidsperiod som EU:s strukturfonder, 2008–2013, och är tänkt att fungera som stöd för det regionala utvecklingsarbetet. Exempelvis till arbetet med strukturfondsprogrammen och den nya regionala utvecklingsplanen för Stockholms län (RUF/S/RUP), som ska ersätta den tidigare från 2001. Strategin ger en nulägesbeskrivning av Stockholms län ur ett jämställdhetsperspektiv samt lyfter fram jämställdhetsfrågor som är angelägna att arbeta med de kommande sex åren.

Arbetet med jämställdhetsstrategin har därför tagit sin utgångspunkt i de riktlinjer och inriktningar som lagts fast för strukturfondsprogrammen och i de underlag som hittills tagits fram för en ny RUF/S/RUP. Något som bland annat kommer till uttryck i strukturen för nulägesbeskrivningen och vision/mål/strategi.

Kopplingen till den nya RUF/S/RUP innebär att jämställdhetsstrategin kommer att ses som en integrerad del av den regionala utvecklingsplaneringen. Ambitionen för den regionala utvecklingsplanen är att jämställdhetsperspektivet ska integreras inom de olika sakområdena. Jämställdhetsstrategin fungerar bl.a. som ett underlag för jämställdhetsintegreringen av nya RUF/S/RUP 2010.

## 2.3 Målgrupp

Strategin riktar sig till en bred krets av personer som arbetar med lokalt och regionalt utvecklingsarbete hos länets kommuner, landstinget, regionala myndigheter, arbetsmarknadens organisationer, näringslivet, ideella organisationer m.fl.

Strategin ska fungera som ett underlag för arbetet med särskilda jämställdhetsinsatser, men den ska också kunna användas som ett stöd i arbetet med att integrera jämställdhet i olika sak- och politikområden.

## 2.4 Genomförande av strategiarbetet

För att säkerställa en bred förankring i arbetet med att ta fram strategin har arbetet bedrivits i nära samarbete med lokala och regionala aktörer. Den metod som valdes för arbetet är JämställdhetsSWOT (SWOT = Strengths, Weaknesses, Opportunities, Threats) en metod för att synliggöra förhållanden för kvinnor och män och vilka effekter dessa förhållanden kan få på jämställdheten.

En brett sammansatt *referensgrupp* bildades för att dels bistå med egna förslag på angelägna jämställdhetsfrågor och områden för strategin, dels prioritera bland förslagen från fokusgrupper och externa projekt. Referensgruppen träffades fem gånger och bestod av representanter från kommuner, myndigheter, landsting, FoU, näringsliv, fackliga organisationer, samfund och församlingar, resurscentra för kvinnor och andra ideella föreningar och intresseorganisationer samt Plattformen för lokal utveckling med social ekonomi.

Åtta *fokusgrupper* inom olika områden har samlats för att föra fram angelägna jämställdhetsfrågor och områden att arbeta med. De flesta var nätverk och grupperingar inom Sthlm Jämt, men även andra grupperingar inbjöds (se bilaga).

Utöver fokusgrupperna har Sthlm Jämt intervjuat projektledare och samlat in faktaunderlag från några av de *jämställdhetsprojekt* som finansieras av Europeiska socialfonden, Växtkraft Mål 3, och som var kopplade till Sthlm Jämt – Jämställda kommuner, Jämställda kommunikationer, Bo-Jämt, Entreprenörskap utan Gränser och Jämställt vägval.

En sedan tidigare befintlig gruppering kopplades till Sthlm Jämt – Referensgruppen för jämställdhet i RTP – och har använts som bollplank i arbetet samt för att få en lokal och regional förankring av strategin. De organisationer från RTP som deltagit i referensgruppen är Kommunförbundet Stockholms län, Länsstyrelsen i Stockholms län, Stockholm Business Region, Stockholms läns landsting/Regionplane- och trafikkontoret, Företagarna, Nutek, Svenska ESF-rådet i Stockholms län, Dialogen Resurscentrum för kvinnor i Haninge samt Kansliet för RTP.

En *arbetsgrupp* med deltagare från Sthlm Jämt, Länsstyrelsen och Regionplane- och trafikkontoret (RTK) har tagit fram statistik och faktaunderlag. Arbetsgruppen har även strukturerat materialet, medverkat i analysen samt arbetat med att utforma strategin.

En *strategigrupp* med deltagare från Länsstyrelsen, Stockholms läns landsting, Kommunförbundet Stockholms län, Regionplane- och trafikkontoret, Stockholms stad samt Stockholms Akademiska Forum, har arbetat med politisk förankring av jämställdhetsstrategin samt att bereda frågan om en länsgemensam resurs för jämställdhetsarbetet. Slutligen har förslaget till regional jämställdhetsstrategi remissbehandlats under 2007–2008, reviderats utifrån inkomna synpunkter varefter samliga parter, kommunförbund, kommuner, RTK och Länsstyrelse beslutat att strategin ska antas och genomföras.

## 2.5 Koppling till RUFs/RUP-processen

Ansvarig för den nya regionala utvecklingsplanen för Stockholms län (RUFs) är Stockholms läns landsting/Regionplane- och trafikkontoret (RTK). Jämställdhetsstrategin kommer att fungera som ett underlag till arbetet med att fördjupa jämställdhetsperspektivet under den kommande planeringsprocessen för den nya regionala utvecklingsplanen RUFs/RUP 2010.

Arbetet med att föra en dialog om förslaget till regional strategi för jämställdhet med länets förtroendevalda har skett i nära samarbete med RTK och den dialog, samråd och remiss som genomförs för den nya regionala utvecklingsplanen under 2007 och 2008.

## 2.6 Ansvariga aktörer och det fortsatta arbetet

Parterna bakom denna regionala strategi för jämställdhet 2008-2013 är Länsstyrelsen i Stockholms län, Stockholms läns landsting/Regionplane- och trafikkontoret och Kommunförbundet Stockholms län. I förankringsskedet har strategigruppen kompletterats med representanter för Stockholms stad samt Stockholms läns landsting.

Dessa parter tar tillsammans ansvaret för den fortsatta dialogen med länets aktörer. Länsstyrelsen åtar sig att leda arbetet med att följa upp arbetet med genomförandet av jämställdhetsstrategin. Hur det länsgemensamma jämställdhetsarbetet organiseras från och med 2008 och förslag till hur ansvaret fördelas mellan parterna är en viktig del i arbetet med handlingsplanerna. Målsättningen är att engagera fler lokala och regionala aktörer i arbetet.

**Länsstyrelsen i Stockholms län** ska i sin verksamhet utgå från de jämställdhetspolitiska målen och i all sin verksamhet integrera jämställdhetsperspektiven. Länsstyrelsen ska också stötta viktiga aktörer i länet när det gäller jämställdhetsintegrering samt redovisa för regeringen kvinnors respektive mäns inflytande över genomförandet av det regionala utvecklingsarbetet.

Länsstyrelsen ska också redovisa resultat av genomförda insatser för mångfald och en ökad jämställdhet med fokus på kvinnors företagande samt hur lokala och regionala resurscentra för kvinnor har uppmärksammats i det regionala tillväxtarbetet.

Enligt landstingets övergripande jämställdhetspolicy från 2006 ska **Stockholms läns landsting** uppfattas som ett föredöme ur ett jämställdhetsperspektiv. Landstinget ska utgå från principen om kvinnors och mäns lika värde och kontinuerligt integrera jämställdhetsarbete i samtliga verksamheter och nivåer. Varje nämnd och styrelse ansvarar för jämställdhetsarbetet inom sitt verksamhetsområde och ska utarbeta och anta egna föreskrifter och instruktioner i enlighet med jämställdhetspolicyen. Policyen ska användas som planerings-, uppföljnings- och revisionsinstrument. Detta innebär bland annat att genus alltid bör vägas in vid informationsbehandling, utredningar och beslut. Regionplane- och trafiknämnden/Regionplane och trafikkontoret (RTK), som svarar för långsiktig planering och regionala utvecklingsfrågor i Stockholms län, ska verka för en jämställd region.

**Kommunförbundet Stockholms län** står bakom sina medlemmars intresse för att kommunal service är lika effektiv och ändamålsenlig för medborgaren oavsett kön. Fortsatta insatser för utbildning och kontinuerligt arbete med jämställdhetsintegrering av kommunala verksamheter är ett led i kommunernas utvecklingsarbete. Kommunerna är stora arbetsgivare och rymmer flera yrkesgrupper där kvinnor är i majoritet. Kvinnor och män behöver inspireras att bryta den köns-segregerade arbetsmarknaden och en attitydpåverkan krävs såväl inom utbildningsverksamhet som inom andra områden där kommuninnevånare möter kommunal verksamhet.

## **Handlingsplaner**

En tydligare fokusering på jämställdhetsintegrering innebär att arbetet med handlingsplaner och uppföljningsbara mål främst ska ske inom respektive sak- och politikområde.

Arbetet med att ta fram handlingsplaner för hur det regionala jämställdhetsarbetet ska samordnas och genomföras de kommande sex åren påbörjas under 2008 i nära samarbete med lokala och regionala aktörer – länets kommuner, resurscentra för kvinnor, kvinnoorganisationer, mansorganisationer m.fl. Vägledande för arbetet med handlingsplanerna blir de mål och strategier som beslutas för det länsgemensamma jämställdhetsarbetet. Med dessa som utgångspunkt ska konkreta insatser och aktiviteter planeras och genomföras.

Handlingsplanerna kommer vidare att utveckla hur uppföljning och utvärdering av arbetet med genomförandet av strategin ska utföras utifrån ett lärande perspektiv på det regionala utvecklingsarbetet.

Som nämns ovan kommer den regionala jämställdhetsstrategin att ingå som del i arbetet med nya RUFs/RUP. Handlingsplanerna kommer att fokusera på de insatser och aktiviteter som kan genomföras på kort sikt (2008–2013) medan RUFs/RUP lyfter fram de jämställdhetsfrågor som regionen behöver arbeta med på lång sikt.

## **2. 7 Uppföljning**

Nulägesbeskrivningen uppdateras vartannat år. Handlingsplaner och motsvarande hos berörda aktörer följs upp av de regionala aktörerna, liksom det regionala samarbetet i övrigt. De regionala parterna rapporterar till sina respektive organisationer och samverkar i kommunikation och spridning när det gäller resultat av länets jämställdhetsarbete. Strategigruppen samordnar genomförande och uppföljning av strategin.

# Bilaga 1:

## Nulägesbeskrivning

### 1.1 Allmänna utgångspunkter

Nulägesbeskrivningen för Stockholms län har en bred ansats och syftar till att ge en övergripande beskrivning av länet ur ett jämställdhetsperspektiv. Genom att belysa kvinnors och mäns livsvillkor och förutsättningar, samt om och hur dessa skiljer sig åt, syftar nulägesbeskrivningen till att ge ett underlag för strategins inriktningar och prioriteringar.

I beskrivningen beaktas de nationella målen, som redovisades i avsnitt 2.1, som utgångspunkt för en redovisning av nuläget i regionen och regionens specifika förutsättningar vad gäller jämställdhet.

Det är viktigt att fortlöpande uppdatera statistiken samt lägga till kunskaper och fakta.

#### 1.1.1 Stockholms län

I Sverige intar Stockholmsregionen en särställning genom sin befolkningsstorlek och koncentration av företag och myndigheter. Stockholmsregionen har 1,9 miljoner invånare och 26 kommuner. Kommunerna är betydande aktörer i det regionala jämställdhetsarbetet bland annat genom den service de tillhandahåller.

Regionen präglas av att vara huvudstadsregion med Stockholms stad som den största kommunen. Länet utmärks även av storstadsnära landsbygd och skärgård. Av länets markyta upptas ca 17 procent av jordbruksmark, 40 procent av skogsmark och 15 procent av bebyggd mark. Länet är det mest befolkningstäta i Sverige. Även landsbygden är tätbefolkad jämfört med andra län. Stockholms skärgård tillsammans med den finska skärgården är världens största skärgårdsområde. Det faktum att länet är en storstadsregion samtidigt som det rymmer storstadsnära landsbygd och skärgård innebär att jämställdhetsfrågor som till exempel tillgänglighet och tillgång till service är viktiga att uppmärksamma.

#### 1.1.2 Storstadsperspektivet

Stockholms ställning som en internationell storstadsregion är en avgörande förutsättning för arbetet med regional utveckling och tillväxt. Regionen har Sveriges tätaste, mest diversifierade och framtidsorienterade näringsliv, samt omfattande förbindelser med regioner utomlands.

Nulägesbeskrivningen analyserar jämställdhet utifrån Stockholmsregionens specifika möjligheter och problem. Som storstadsregion har Stockholm många fördelar ur ett jämställdhetsperspektiv genom exempelvis sin sociala infrastruktur, arbetsmarknad och tillgång till utbildning.

Regionen har även förutsättningar för att bli en innovativ och kreativ arena för jämställdhetsarbetet. Som storstadsregion präglas länet av täthet och en diversifierad befolkningssammansättning. Detta innebär att delvis andra jämställdhetsfrågor hamnar i fokus i jämförelse med glesbygd och landsbygd, som exempelvis sexualiseringen av det offentliga rummet och integrationsfrågor. Storstadsperspektivet är därför en viktig dimension i den regionala jämställdhetsstrategin.

### 1.1.3 Hållbar utveckling

Hållbar utveckling är ett övergripande nationellt mål för arbetet med regional utveckling. Målet är ett genomgående perspektiv för jämställdhetsstrategin. En hållbar utveckling är en utveckling som tillgodoser nuvarande generations behov utan att äventyra kommande generationers möjligheter att tillgodose sina.<sup>1</sup> Den hållbara utvecklingen har tre dimensioner; social, ekonomisk och ekologisk utveckling. De är ömsesidigt beroende av varandra. Ett hållbart samhälle förutsätter att vi värnar om våra resurser och ser till kommande generationers intressen. En förutsättning för hållbar utveckling är även ett samhälle där kvinnors och mäns kompetens och erfarenheter tas tillvara och där mångfalden bejakas. Likaså måste en medvetenhet om barns och unga vuxnas intressen och rättigheter genomsyra utvecklingsarbetet. I barnperspektivet ingår att uppmärksamma och beakta flickor och pojkars olika behov.

Jämställdhetsstrategin för Stockholms län har även ett tydligt tillväxtperspektiv. Som utgångspunkt för nulägesbeskrivningens upplägg har därför EU-kommissionens riktlinjer för att stödja tillväxt och sysselsättning använts.<sup>2</sup> Det finns påvisade samband mellan tillväxt och jämställdhet. Genom kvinnors ökade tillträde till arbetsmarknaden och lönearbete möjliggjordes utbyggnaden av social välfärd. Tillträde till arbetsmarknaden för både kvinnor och män är en nödvändighet för ekonomisk tillväxt, men också en grundläggande rättighet.<sup>3</sup> Jämställda företag har i undersökningar visat sig lönsammare än andra företag i längden.<sup>4</sup>

## 1.2 Samhällsstruktur och normer

### Mannen som norm

Mannen har historiskt sett varit "norm" för vad som kännetecknar en människa, medan kvinnan har fått representera "kön". Mannen som norm är grundläggande för könsmaktordningen, vilket kortfattat innebär att män och sfärer som anses vara manliga är strukturellt överordnade kvinnor och sfärer som anses vara kvinnliga. Genom språk och handlingar upprättas och återskapas föreställningar om vad kvinnor och män, manligt och kvinnligt, är. Dessa föreställningar förändras över tid och varierar mellan sammanhang.<sup>5</sup> Både kvinnor och män är medskapande i dessa processer.

---

1 Definition från "Vår gemensamma framtid", FN:s kommission för miljö och utveckling (Brundtlandskommissionen) 1987.

2 En sammanhållningspolitik för att stödja tillväxt och sysselsättning: Gemenskapens strategiska riktlinjer för perioden 2007-2013. KOM (2005) 299

3 Genusperspektiv på innovationssystem. Exemplet svensk musikindustri. Vinnova 2003:12

4 [www.nutek.se](http://www.nutek.se) Jämställdhet och lönsamhet, Nutek 1999 samt DN "Fler kvinnor i styrelsen skapar större vinster" 2007-01-13

5 Y. Hirdman: Genussystemet-reflexioner kring kvinnors sociala underordning. Kvinnovetenskaplig tidskrift nr 3, 1988, samt Y. Hirdman: Genussystemet. Demokrati och makt i Sverige, SOU 1990:44

Familjen, skolan och organisationer är samhällets viktigaste producenter av socialiserat kön.<sup>6</sup>

I Kvinnomaktutredningen (SOU 1998:6) konstaterades att Sverige inte är ett jämställt land. Trots att formell jämställdhet råder, finns en ojämlig fördelning av makt och inflytande inom samhällets olika sfärer.

### 1.2.1 Makt och inflytande

#### Näringsliv

Stockholms län har högst andel chefer som är kvinnor inom privata företag, 29 procent, enligt en rapport från SNS 2006. (På andra plats kommer Gotland med 28 procent). Rapporten konstaterar att siffrorna inte är oväntade, med tanke på den koncentration av storföretag och börsbolag som finns i länet. Dock noteras även en svag tillbakagång av andelen chefer som är kvinnor jämfört med 2005, då siffran låg på 30 procent.<sup>7</sup>

När de svenska länen rankas efter andelen kvinnor som är ordinarie ledamöter i aktiebolagens styrelser kommer Stockholms län på en andraplats efter Gotland. Med 16,9 procent kvinnor ligger Stockholms län en bit över riksgenomsnittet som är 15,1 procent, enligt siffror från 2006. Stockholms län ligger även över rikssnittet – och kommer på andra plats efter Uppsala – när det gäller andelen kvinnor som är VD:ar för aktiebolag. Kvinnor innehar 13,5 procent av VD-posterna i länet, vilket är att jämföra med rikssnittet på 10,8 procent.<sup>8</sup>

#### Politisk representation

Ett demokratiskt samhälle kännetecknas av ett brett och jämlikt deltagande i politiska församlingar. Deltagandet ska också ge medborgarna ett reellt inflytande.<sup>9</sup>

Fördelningen av ledamöter från Stockholmsregionen i Sveriges riksdag är 32 kvinnor och 38 män (från valkretsarna Stockholms kommun och Stockholms län).<sup>10</sup>

I flertalet av länets 26 kommunfullmäktige ligger könsfördelningen mellan kvinnor och män inom intervallet 40–60 procent. Den kommun som har jämnast fördelning är Stockholms stad, där könsfördelningen är 50 kvinnor och 51 män. Könsfördelningen i samtliga kommunfullmäktige i Stockholms län visar att där sitter sammanlagt 614 kvinnor och 759 män, dvs 45 respektive 55 procent. I hela riket utgörs kommunfullmäktige till 42 procent av kvinnor och till 58 procent av män.<sup>11</sup>

---

6 L. Abrahamsson: Att återställa ordningen. Doktorsavhandling Institutionen för arbetsvetenskap 2002 Borea Förlag. J Acker: Gendering Organisational Theory 1992. Mills. A och P Tancred (red), Gendering Organisational Analysis, London, Sage. A Wahl, C Holgersson, P Höök, S Linghagl: Det ordnar sig Teorier om organisation och kön, 2001 Lund Studentlitteratur. A.Wahl: Ledarstil, makt och kön

7 M. Renstig. Kvinnliga chefer i näringslivet 2006. SNS 2006

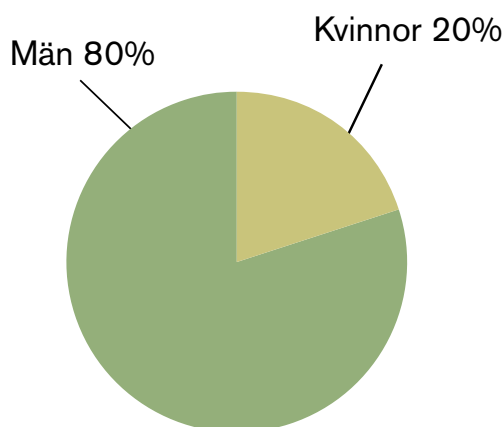
8 Styrelser och VD:ar i Sverige & Sörmland, Genväg Sörmland 2006

9 SOU 2005:66

10 SCB, mandatfördelning efter kön valkretsvis 2006

11 Ibid

### Könsfördelningen mellan kommundirektörer i länet



Källa: Kommuninfo.se

I flertalet av länets kommuner utgörs majoriteten i kommunstyrelsen av män. Fördelningen för samtliga kommuner visar att 38 procent i kommunstyrelserna utgörs av kvinnor och 62 procent av män. Stockholms stad skiljer sig från resten av länet och landet genom den höga andelen kvinnor i kommunstyrelsen, 8 kvinnor och 5 män.<sup>12</sup> Kommunstyrelsens ordförande är i 6 kommuner kvinnor och i 20 kommuner män, fördelningen i hela riket visar på liknande siffror där 30 procent av ordförandena är kvinnor och 70 procent män.<sup>13</sup> Även kommundirektörerna utgörs till majoriteten av män, vilket diagrammet nedan visar.

Landstingsfullmäktige i Stockholms län med 149 ledamöter har en jämn könsfördelning. Även landstingsstyrelsen har en jämn fördelning mellan könen, 77 kvinnor och 72 män.<sup>14</sup> Könsfördelningen skiljer sig mycket mellan olika kommunala facknämnder med högst kvinnorepresentation i nämnder som rör vård, omsorg och sociala frågor, och lägst andel kvinnor i teknik-, trafik-, miljö- och fastighetsnämnder.<sup>15</sup>

### Valdeltagande

Valdeltagandet i Stockholms län i valet 2006 var 82 procent till riksdagsvalet, 79 procent till landstingsvalet och 79 procent till kommunalvalet. Valdeltagandet var ungefär lika stort bland kvinnor och män. Den kommun som hade lägst valdeltagande var Botkyrka där valdeltagande till riksdagsvalet låg på 76 procent, till landstingsvalet på 71 procent och till kommunalvalet på 71 procent.<sup>16</sup>

12 Respektive kommuns webbplats, kompletterat med inhämtade uppgifter, Lst 2007

13 Sveriges kommuner och landsting, 2006

14 SCB, mandat fördelning efter kön valkretsvis 2006

15 Samtliga uppgifter har tagits från kommunernas webbplatser

16 SCB röstande i procent av röstberättigade 2006

## Regionalt ledarskap och samverkan

Idag betonas i allt högre grad vikten av samverkan mellan aktörer inom näringslivet, akademien, offentlig och ideell sektor för att uppnå regional tillväxt och utveckling. Jämställdhetsarbetet är beroende av samverkan mellan olika aktörer från alla fyra sektorer. Detta som komplement till det lagstadgade jämställdhetsarbete som utgör en del av arbetsgivaransvaret i näringsliv och förvaltning.

Den regionala samverkan i Stockholm har bland annat organiserats genom partnerskap för det regionala tillväxtprogrammet (RTP). År 2006 hade partnerskapet en jämn fördelning mellan kvinnor och män. Jämställdhet är ett horisontellt mål i RTP, vilket innebär att jämställdhet ska integreras i alla insatsområden. De områden där ett tydligt jämställdhetsperspektiv integrerats och regionala aktörer samverkat är bl.a. arbetet kring trafik och bostäder samt entreprenörskap.

I den analys av Stockholmsregionen som OECD (OECD Territorial Reviews Stockholm, 2006) presenterade våren 2006 framhålls att den sektorövergripande samordningen av regionala utvecklingsfrågor på nationell nivå är bristfällig. Detta leder till svårigheter att upprätta samverkan på lokal och regional nivå. En väl fungerande regional samverkan är en förutsättning för en utveckling av det regionala jämställdhetsarbetet.

De fokusgrupper som deltagit i processen med strategin uppmärksammade även det faktum att få av dem som arbetar med jämställdhet är män. Den ojämna könsfördelningen inom jämställdhetsarbetet är påtaglig, vilket kan hämma jämställdhetsarbetet och leda till att jämställdhet enbart kommer att ses som en kvinnofråga.<sup>17</sup>

### 1.2.2 Sexualisering av det offentliga rummet

Den tilltagande sexualiseringen av det offentliga rummet bör uppmärksammas, men är också svår att komma åt. Medias utveckling, i form av exempelvis Internet, fler tv-kanaler och tidningar, har lett till en ökad mediekonsumtion. Som invånare i Stockholm är det svårt att undvika reklam och bilder i det offentliga rummet. Stockholmsregionen omges av stereotypa bilder i reklam och massmedia där budskapen är att manlighet står för makt och kvinnlighet för underordning och passivitet.<sup>18</sup> Mediabranschens koncentration till Stockholmsområdet medför dock ett ökat ansvar för regionens aktörer.

Ett exempel på sexualiseringen av det offentliga rummet och ett specifikt problem för Stockholmsområdet är de bilar som åker runt i staden med skyltar med bilder av kvinnor för att locka till porrklubbsbesök. Ett försök att stoppa dessa bilar gjordes 2004 då Stockholms kommunfullmäktige beslutade om ett lokalt förbud mot mobil porr-reklam. Beslutet överklagades till länsstyrelsen, som delade kommunens uppfattning att den diskriminerande reklamen i detta fall utgjorde ett mycket allvarligt problem. På grund av utformningen av bestämmelserna i regeringsformen var det dock inte möjligt att reglera frågan i lokala ordningsföreskrifter och därmed förbjuda den mobila porr-reklamen.<sup>19</sup>

---

17 Uppgift från fokusgrupper genomförda av Sthlm Jämt 2006

18 SOU 2005:66

19 Beslut från Länsstyrelsen 2004-23-12 till Stockholms kommunfullmäktige

Stereotypa bilder av manligt och kvinnligt påverkar vuxna och ungdomar. Studier visar att flickors och pojkars inställning till sin kropp skiljer sig åt i Stockholms län. I en undersökning där flickor och pojkar från årskurs nio till andra året på gymnasiet tillfrågats om psykisk hälsa var könsskillnaderna påtagliga. Flickorna i studien visar på en sämre psykisk hälsa än pojkarna. Studien visar att ohälsan hos unga har förvärrats och att detta hänger samman med problem kring självförtroende och missnöje kring sitt utseende (som är de faktorer som förändrats mest över tid). Exponeringen av kvinnliga "ideal" i massmedia har ökat de senaste tjugo åren vilket i sig kan ha samband med att dessa faktorer har ökat den psykiska ohälsan bland flickor.<sup>20</sup>

### 1.2.3 Östersjön och internationella frågor

Internationellt nätverksbyggande rörande jämställdhet är viktigt för att skapa en slagkraftig region. Sverige toppar listan över världens mest jämställda länder 2006 i The Global Gender Gap Report. Sverige har deltagit i och kunnat påverka det internationella jämställdhetsarbetet, bland annat inom FN och EU. Enligt regeringens nationella strategi för regional konkurrenskraft, entreprenörskap och sysselsättning 2007–2013 ska jämställdhet mellan kvinnor och män främjas på alla nivåer.

2008 har EU bildat ett jämställdhetsinstitut för att bekämpa könsdiskriminering och arbeta för jämställdhet. Litauen har utsetts till det land där institutet är beläget och placeringen av jämställdhetsinstitutet kan ses som en följd av EU:s östutvidgning. Institutet ska stödja EU-organen och medlemsländerna i arbetet med jämställdhet. Placeringen av institutet bör ses som en möjlighet, då det i Stockholmsregionen finns aktörer med en bred erfarenhet av och kompetens kring jämställdhet som kan tas tillvara i EU-sammanhang.

Östersjöregionen är ett av Europas mest attraktiva handels- och tillväxtcentrum och bedöms öka i betydelse. Stockholms län har möjlighet att spela en viktig roll i Östersjöregionen, bland annat genom att verka för att hållbar utveckling och jämställdhetsperspektivet ska genomsyra utvecklingsarbetet som sker inom regionen. Inom exempelvis den planerade expansionen av sjukvård över Östersjön är det viktigt att kvinnors kunskaper och erfarenheter tas tillvara.

Östutvidgningen för som ovan nämnt med sig ett flertal positiva effekter för regionen. Men öppenheten och utvidgningen kan också få negativa konsekvenser för regionen genom en ökad kriminalitet, bland annat i form av människohandel med kvinnor och barn för sexuella ändamål. Rikskriminalpolisen gör i sin senaste rapport ingen bedömning av hur många kvinnor och flickor som är offer för människohandel i Sverige.<sup>21</sup> Tidigare har det dock beräknats att det finns omkring 400–600 kvinnor och flickor som är offer för människohandel i Sverige. Mellan en fjärdedel och en tredjedel av dessa hamnar i Stockholmsområdet. I Finland beräknas 3–6000 prostituerade kvinnor ha utländsk bakgrund, i Norge är motsvarande siffra 600–1000 kvinnor och i Danmark 2000 kvinnor. Det är inte fastslaget hur många av dessa som är offer för människohandel, vilket bl.a beror på att människohandel som brott först på senare år börjat uppmärksammas

20 Anders Ekstrand; Hur mår Stockholms ungdomar? - en studie av risk- och skyddsfaktorerens betydelse för psykisk ohälsa. Forsknings- och Utvecklingsenheten, Stockholms stadsledningskontor, FoU-rapport 2006:7

21 Människohandel för sexuella ändamål mm. Lägesrapport 8. RKP KUT 2006:4

av berörda myndigheter. Det finns dock indikationer som tyder på att verksamheten i hög grad är organiserad.<sup>22</sup> En del av dessa kvinnor anländer till Norden via Stockholms hamnar och förs genom Sverige vidare till våra grannländer.<sup>23</sup>

## 1.3 Attraktionskraft

### 1.3.1 Social infrastruktur

Den sociala infrastrukturen, som barn- och äldreomsorg, skola och sjukvård, är viktiga beståndsdelar för en fungerande livssituation för kvinnor och män i regionen. Det finns dock en brist på en könsuppdelad standardiserad statistik inom detta område som är tillgänglig i tidsserier. Bristen på statistik rör bland annat områdena barn-, handikapp- och äldreomsorg. Detta försvårar en analys av nuläget i regionen ur ett jämställdhetsperspektiv.

### Barnomsorg, förskola och grundskola

I Stockholms län återfanns 84 procent av alla barn i åldern ett till fem i förskola eller på familjedaghem 2005.<sup>24</sup> Utbyggnaden av barnomsorgen har bidragit till att möjliggöra att kvinnor förvärvsarbetar i högre utsträckning. Tillgången till och kvalitén på barnomsorg är viktig, då den bidrar till balans mellan familj och arbete för kvinnor och män. För barnen är det även viktigt att förskolan erbjuder en pedagogiskt gedigen verksamhet ur jämställdhetssynpunkt. I läroplanen för förskolan lyfts vikten av att bryta stereotypa könsmonster, liksom för skolan.

Vad gäller jämställdhet inom skolan visar statistiken att flickor i Stockholms län har bättre betyg än pojkarna. Detta gäller för samtliga kommuner. I Stockholms stad där det genomsnittliga meritvärdet ligger på 218,2 enligt Skolverkets statistik från 2004/2005, så ligger flickornas meritvärde på 227,8 och pojkarnas på 209,2. Andelen flickor med ofullständiga betyg är 10 procent och andelen pojkar 11 procent i Stockholms län.

Det finns inga enkla förklaringar till skillnaden mellan flickors och pojkars betyg. Mer forskning behövs inom området. En tolkning är att flickor i högre utsträckning än pojkar visar på kunskap och färdigheter på lektioner samt i andra sammanhang som enligt kursplanen ska vägas in i betyget.<sup>25</sup> En annan förklaring är skillnader i attityder och värderingar. Flickor lägger ner mer tid på läsläsning, är mer målinriktade och ambitiösa än pojkar. Pojkar är mindre engagerade i skolan, har god självkänsla och uppskattar sin egen förmåga högre än flickor.<sup>26</sup>

Att pojkars sämre resultat skulle bero på att en allt högre andel av lärarna är kvinnor har också framförts i debatten. Det finns en tydlig kvinnodominans bland grundskolelärare i Stockholms län, där 77 procent av grundskolelärarna är kvinnor. Det finns dock inget som tyder på att könskillnaderna ökar på skolor med många lärare som är kvinnor.<sup>27</sup>

22 M Lehti: "Trafficking in women and children in Europe." The European Institute for Crime Prevention and Control, 2003

23 Dokumentation av Sthlm Jämtes tillväxtkonferens 22–23 September 2005

24 SCB JämIndex

25 Skolverkets lägesbedömning 2006, RAPPORT 2006:288

26 [www.skolverket.se](http://www.skolverket.se)

27 [www.skolverket.se](http://www.skolverket.se) och SBC yrkesregister 2004

Förändringarna i könsroller tycks påverka flickor i större utsträckning än pojkar. Flickor "tar för sig" i större utsträckning idag än tidigare. Även detta mönster kan dock säga följa en manlig norm. En större acceptans för flickor som beter sig som pojkar kan ses som ett sätt att värdera det pojkar gör som mera värdefullt. Flickor uppmanas och uppmuntras att ta sig in på typiskt "manliga" områden. Pojkar uppmanas inte till att söka sig till kvinnodominerade områden i samma utsträckning. De pojkar som väljer ett mer traditionellt "flickigt" förhållningssätt riskerar att ifrågasättas.<sup>28</sup>

Det pedagogiska arbetet med jämställdhet har uppmärksammats på senare år. I Stockholms län finns 43 utbildade genuspedagoger, varav fyra är män. De är främst verksamma inom förskola, grundskola och gymnasium, men även på kommunnivå och på universitetet. Möjligheten för genuspedagogerna att arbeta strukturerat med genusfrågor varierar också kraftigt, då genuspedagogik endast är en del av deras arbetsuppgifter.<sup>29</sup>

### **Gymnasieskola, eftergymnasiala utbildningar, vuxenutbildning och högskola**

Flickors och pojkars val av utbildning följer traditionella könsmonster, något som särskilt gäller de yrkesinriktade utbildningarna. Barn- och fritidsprogrammet, Hantverksprogrammet och Omvårdnadsprogrammet domineras av flickor och Byggprogrammet och Energiprogrammet av pojkar. Den gymnasieutbildning som har den jämnaste könsfördelningen är Medieprogrammet. Andra program med jämn fördelning är det Samhällsvetenskapliga programmet och Naturvetenskapliga programmet.<sup>30</sup>

Könsfördelningen mellan program på gymnasieskolan ser i stort sett likadan ut i riket, men statistiken visar också på vissa regionala skillnader. Könsskillnaderna (betyg och val av program) är större i glesbygd än i storstadsregionerna som till exempelvis Stockholm.<sup>31</sup>

Gymnasieutbildningen har stor betydelse för matchningen av efterfrågan och utbud av arbetskraften inom regionen. Det är därför viktigt att öka medvetenheten om de könssegregerade gymnasievalen då dessa leder till en fortsatt könssegregerad arbetsmarknad även i framtiden.

Till vuxenutbildningen hör grundläggande och gymnasial vuxenutbildning, svenskundervisning för invandrare (SFI), Särvox, kompletterande utbildningar och påbyggnadsutbildningar. Antalet kvinnor inom vuxenutbildningen är betydligt större än antalet män. Andelen kvinnor är högre inom samtliga utbildningsnivåer.<sup>32</sup> Vad gäller SFI, så har flera kommuner pekat på den risk för ökad marginalisering som ligger i att nyanlända utrikes födda kvinnor är hemma för att ta hand om barn under introduktionstiden, och därmed inte deltar i utbildningen.<sup>33</sup>

---

28 Tjej eller kille – spelar roll? Tillsammans för en jämställd skola, Länsstyrelsen i Stockholms län 2005

29 Uppgifter Jämställd Vägval, Länsstyrelsen i Stockholms län 2006

30 Statistik för Stockholms län 2007, USK

31 Könsskillnader i måluppfyllelse och utbildningsval,, Skolverket 2006, s 28

32 Könsskillnader i måluppfyllelse och utbildningsval,, Skolverket 2006, s 45

33 "Integration och tillväxt i Stockholms län, sammanställning på förslag och åtgärder", Länsstyrelsen i Stockholm lst 2005. Med utrikes född menas person som är folkbokförd i Sverige men som är född i något annat land

Även utbildningsnivån skiljer sig åt mellan könen. En större andel kvinnor än män har eftergymnasial utbildning i Stockholms län. Genomsnittet för Stockholms län ligger på 46 procent kvinnor och 41 procent män med eftergymnasial utbildning.<sup>34</sup> Av kvinnorna i Stockholms län har 28 procent en eftergymnasial utbildning på tre år eller längre jämfört med 24 procent av männen. Motsvarande andel för riket är 22 procent för kvinnor respektive 17 procent för män.<sup>35</sup> Till den eftergymnasiala utbildningen tillhör även kvalificerade yrkesutbildningar (KY). Det saknas könsuppdelad statistik kring KY-utbildningen på regional nivå.<sup>36</sup>

Av antalet registrerade studenter på Stockholms universitet är majoriteten kvinnor. Vårterminen 2006 var 14 296 av registrerade studenter kvinnor och 9 417 män. Kvinnor dominerar på högskolornas grundutbildningar med humanistisk och konstnärlig inriktning samt på Karolinska Institutet. Män är fler till antalet vid Kungliga tekniska högskolan och Handelshögskolan.<sup>37</sup> Det finns stora skillnader mellan högskolorna vad det gäller andelen nyinskrivna studenter med utländsk bakgrund.<sup>38</sup> Karolinska Institutet är den högskola i Sverige som har högsta andelen nyinskrivna studenter med utländsk bakgrund, 36 procent. 37 procent av den totala andelen studerande kvinnor hade utländsk bakgrund. 31 procent av studerande män hade utländsk bakgrund. Hög andel nyinskrivna studenter med utländsk bakgrund har även Södertörns högskola och Kungliga tekniska högskolan.<sup>39</sup>

## Äldreomsorg

Omsorgstagandet är högre för kvinnor än män inom länets alla kommuner. År 2005 utgjorde kvinnor 76 procent av andelen som var beviljade hemtjänst i gruppen 80 år och äldre i Stockholms län. Detta beror bland annat på att män har en genomsnittligt kortare medellivslängd än kvinnor, vilket dels leder till att kvinnor i högre grad sköter maken, dels att änkor inte har någon make som tar hand om dem när de blir gamla.<sup>40</sup> Inga skillnader finns mellan könen i behovet av äldreomsorg när hänsyn tas till ålder, ensam-/flerboende och inkomst.<sup>41</sup>

Flera studier visar att anhöriga tar ett stort ansvar för omsorgen av hemmaboende äldre. De äldre över 75 år som fick omsorg av närstående var dubbelt så många som de som hade hemtjänst år 2000. Nästan 70 procent av anhörigomsorgen utfördes av en kvinna.<sup>42</sup>

Ett behov bland äldre personer med utländsk bakgrund som förts fram är att få tillgång till språkligt anpassad vård och omsorg.<sup>43</sup> Detta är en särskilt viktig aspekt för Stockholmsregionen, som har en hög andel av personer med utländsk bakgrund bosatta i regionen.

---

34 SCB Jämindex

35 SCB: Utbildningsstatistisk årsbok 2007

36 [www.skolverket.se](http://www.skolverket.se)

37 [www.hsv.se](http://www.hsv.se)

38 Med utländsk bakgrund menas person som är utrikes född eller född i Sverige med två utrikes födda föräldrar

39 SCB Utländsk bakgrund för studerande i grundutbildning och forskarutbildning 2004/05

40 SCB Jämindex

41 SOU 2005:66

42 Ibid.

43 *Vård och omsorg om äldre 2002*, Socialstyrelsen 2002

## Hälso- och sjukvård

En jämställd vård innebär bland annat att den medicinska forskningen i större utsträckning behöver studera och ta hänsyn till köns- och genusrelaterade skillnader. Hälsa- och sjukvården behöver arbeta medvetet med ett jämställdhetsperspektiv, samt säkerställa att personalen får en gedigen kunskap om köns- och genusrelaterade faktorerers betydelse för kvinnors och mäns hälsa, sjuklighet, bemötande, omhändertagande och behandlingsresultat.<sup>44</sup>

Stockholms läns landsting kommer att fortsätta arbeta för en jämställd vård. Som ett led i detta arbete kommer fortsatta analyser av könsskillnader i hälso- och sjukvården att genomföras.

Centrum för genusmedicin vid Karolinska Institutet, som forskar på skillnader i hälsa och sjukdomar mellan kvinnor och män, visar några exempel på ojämsälld vård. Idag är kvinnor en tredjedel av alla patienter med hjärtinfarkt. Studier visar bl.a. att kvinnor uppvisar andra typer av symptom än män, att kvinnor har fler komplikationer och löper högre risk att utveckla hjärtsvikt efter en akut hjärtinfarkt. Kvinnor som kommer till akutmottagningar i Stockholm får vänta längre än män på läkarbesök och hamnar också oftare på vanliga medicinavdelningar. Män hamnar oftare på särskilda hjärtavdelningar. Det innebär att kvinnor får mindre kvalificerad vård och en mindre del av eftervården än män.<sup>45</sup>

Det så kallade Tvättsäcksprojektet ger ett annat exempel på ojämsälld vård. På hudkliniken på Danderyds sjukhus upptäcktes att patienter med eksem och psoriasis behandlades olika beroende på om de var kvinnor eller män. Män fick till exempel i större utsträckning behandling på hudkliniken medan kvinnor fick ett recept i handen och ordinerad egenvård i hemmet. Skulle kvinnor vara normen i psoriasisvården skulle kostnaden sjunka med 22 procent. Jämställd vård kan alltså handla om resursfördelningen vid könsneutrala sjukdomar.<sup>46</sup>

## Handikappomsorgen

Socialstyrelsen och handikappförbunden har konstaterat att det råder en stor kunskapsbrist när det gäller jämställdhet inom handikappomsorgen.<sup>47</sup> Funktionshindret styr i stor utsträckning levnadsförhållandena och jämställdhetsaspekten tenderar därför att komma i skymundan. På grund av mängden funktionsnedsättningar är det svårt att jämföra kvinnors och mäns behov. Ingen undersökning har gjorts med granskning av hur många som ansöker om hjälp av olika slag, inte heller hur många som får avslag.<sup>48</sup> Det vi kan se på nationell nivå är att fler pojkar och män än flickor och kvinnor får insatser enligt Lag om stöd och service till vissa funktionshindrade (LSS), fördelningen är ungefär 60–40. Kvinnor/flickor och män/pojkar får samma slags insatser enligt LSS, men kvinnor/flickor får något fler insatser per person.<sup>49</sup> 8 909 personer erhöi insatser enligt LSS i Stockholms län år 2005, men könsuppdelad statistik saknas.<sup>50</sup>

---

44 Jämställd vård?, Socialstyrelsen 2004

45 Svenska Dagbladet 2007-03-03 "Orättvisor kvar i hjärtvården", [www.gored.se](http://www.gored.se)

46 Artikel i Läkartidningen, nr 40, 2005

47 [www.hso.se](http://www.hso.se)

48 [www.jamombud.se/Jamsides](http://www.jamombud.se/Jamsides)

49 Socialstyrelsen 2004

50 Funktionshindrade personer - insatser enligt LSS, Socialstyrelsen 2005

### 1.3.2 Kultur och fritid

Det finns ett rikt kulturutbud i Stockholms län, något som bidrar till länets attraktionskraft. Stockholm rankas högt av sina invånare när det gäller tillgång till natur- och kulturupplevelser.<sup>51</sup>

Kultur – och utbildningsnämnden inom Stockholms läns landsting granskade bidragen till kultur- och fritidsaktiviteter under 2004. Resultaten visade sig spegla typiska könsmönster. Det finns en överrepresentation av män som ordförande i mottagarorganisationernas (som bedriver verksamhet inom teater, dans, musik, film etc.) styrelser i relation till antalet kvinnor bland det totala antalet styrelsemedlemmar. Män är i stor utsträckning ordförande i större organisationer, som också får större bidragsbelopp. Kvinnor är dock i majoritet av dem som nyttjar kulturutbudet, medan män i högre utsträckning fattar beslut om hur medel fördelas, och därmed vilket utbud som finns tillgängligt.<sup>52</sup>

När det gäller engagemang i ideella organisationer finns ingen könsuppdelad statistik. Enligt uppgift från fokusgrupperna framhålls att kvinnor och män engagerar sig i olika typer av ideellt arbete. Kvinnor tenderar att engagerar sig kring sociala frågor och män i idrottsföreningar.<sup>53</sup>

Mottagare av föreningsbidrag innefattar studieförbund, idrottsförbund, invandrar- och kvinnoförbund, pensionärs- och ungdomsförbund. Bidragets storlek baseras på hur många medlemmar organisationen har. Föreningar som har en majoritet av kvinnor som medlemmar får den största delen, 30 procent, i jämförelse med föreningar som har en majoritet av män som medlemmar, som får 19 procent av stödet. Föreningar med en majoritet av pojkar får 27 procent och föreningar med en majoritet av flickor 24 procent.<sup>54</sup>

En studie rörande ungas fritid visar att flickors och pojkars fritid ser olika ut beroende på vilka livsvillkor de har. Bostadsort, kön och föräldrarnas utbildning spelar roll. Flickor i Stockholms södra förorter motionerar exempelvis mindre än flickor i innerstaden. Bland unga som inte är medlemmar i idrottsföreningar finns en överrepresentation av flickor. Pojkar visar sig vara mer nöjda med fritidsutbudet än flickor.<sup>55</sup> Undersökningar från slutet av nittio-talet i bland annat Stockholms stad visade på att pojkar fick en större del av det totala idrottsföreningsbidraget (detta ställdes i relation till hur mycket olika idrottsanläggningar kostade samt var flickor och pojkar var aktiva).<sup>56</sup> Aktuella regionala siffror saknas dock.

### 1.3.3 Boende och bostäder

Bostadsbyggandet har en central betydelse för Stockholms tillväxt. Vad som byggs, var det byggs och kvaliteten i det som byggs skapar förutsättningar för en god livsmiljö. Boendeplanering och jämställdhet är ett relativt nytt område. Frågor som uppmärksammats är hur den

---

51 Eurostat: Statistical yearbook 2005

52 SLL, Jämställda kulturbidrag, 2005

53 Uppgifter från fokusgrupper, genomförda av Sthlm Jämt 2006

54 SLL, Jämställda kulturbidrag, 2005

55 Arenor för alla – studie om ungdomars kultur- och fritidsvanor, Ungdomsstyrelsen 2006

56 [www.rf.se/statistik](http://www.rf.se/statistik)

fysiska planeringen kan bidra till trygghet och tillgänglighet för alla. God belysning i bostadsområdet och vid närliggande platser, öppna lösningar och tillgång till offentlig service är några av aspekterna som ingår i en jämställd boendeplanering.<sup>57</sup> Medan trygghetsfrågan har dominerat i diskussioner rörande jämställdhet och boende, har på senare tid aspekter som bland annat kvinnor och mäns möjligheter att påverka boendeplaneringsprocessen samt kvinnor och mäns tillgång till bostadsmarknaden, börjat uppmärksammas.<sup>58</sup>

Bostadsbyggandet i regionen har inte matchat befolkningsökningen. Därför råder det underskott på bostäder i länet samt i några kommuner i resten av Stockholm – Mälarenregionen.<sup>59</sup> Uppgifter visar på att det råder bostadsbrist i 21 av länets 26 kommuner och bostadsbristen är koncentrerad till de mer centrala delarna i länet.<sup>60</sup>

Rapporten "*Unga vuxnas boende 2001-2005 i Stockholms län*" visar att unga kvinnor flyttar hemifrån tidigare än unga män. Cirka 20 procent av kvinnorna i 20-27 års ålder bor hemma hos föräldrarna, medan motsvarande andel bland männen är 32 procent. En av anledningarna är att kvinnor bland åldersgruppen 20–27 i större uträkning är samboende än män i samma ålder.

Könsuppdelad statistik saknas i stor utsträckning vad gäller kvinnors och mäns boende, vilket innebär att det är svårt att säga hur kvinnor och män drabbas av bostadsbrist och bostadssegregation. I arbetet med att skapa en jämställd region är det viktigt att bostadssegregationen sätts in i ett sammanhang där faktorer som ålder, etnicitet och socioekonomisk situation beaktas.<sup>61</sup>

För närvarande pågår en omstrukturering av bostadsmarknaden, där allmännyttan i stor utsträckning kan komma att omvandlas till bostadsrätter. Det är ännu inte möjligt att dra några slutsatser av detta ur ett jämställdhetsperspektiv.

Kartan (s.35) visar var kvinnor och män i regionen bor. Kartan utgår från hur stor andel kvinnor som är bosatta i olika basområden i Stockholms län. Majoriteten av områdena har en jämn könsfördelning (gröna basområden).

### 1.3.4 Transport och infrastruktur

Även vad gäller transporter finns tydliga könsskillnader i länet. Skillnaderna är tydliga vad gäller val av färdmedel och reslängd.

Enligt en undersökning i Stockholms län menade 90 procent av de tillfrågade hushållen att de var jämställda vid beslut om vem som skulle använda bilen. Trots denna upplevda jämställdhet så tyckte cirka 80 procent av både kvinnor och män att hushållet fördelar bilanvändandet efter behov. Undersökningen visar att då kvinnor och män har lika stort behov av bilen, och alla andra

---

57 Dokumentation 6/10 – 06 Fysisk planering och jämställdhet – seminarium. Länsstyrelsen i Stockholm

58 Resultat från projektet BoJämmts analysfas, Länsstyrelsen i Stockholms län

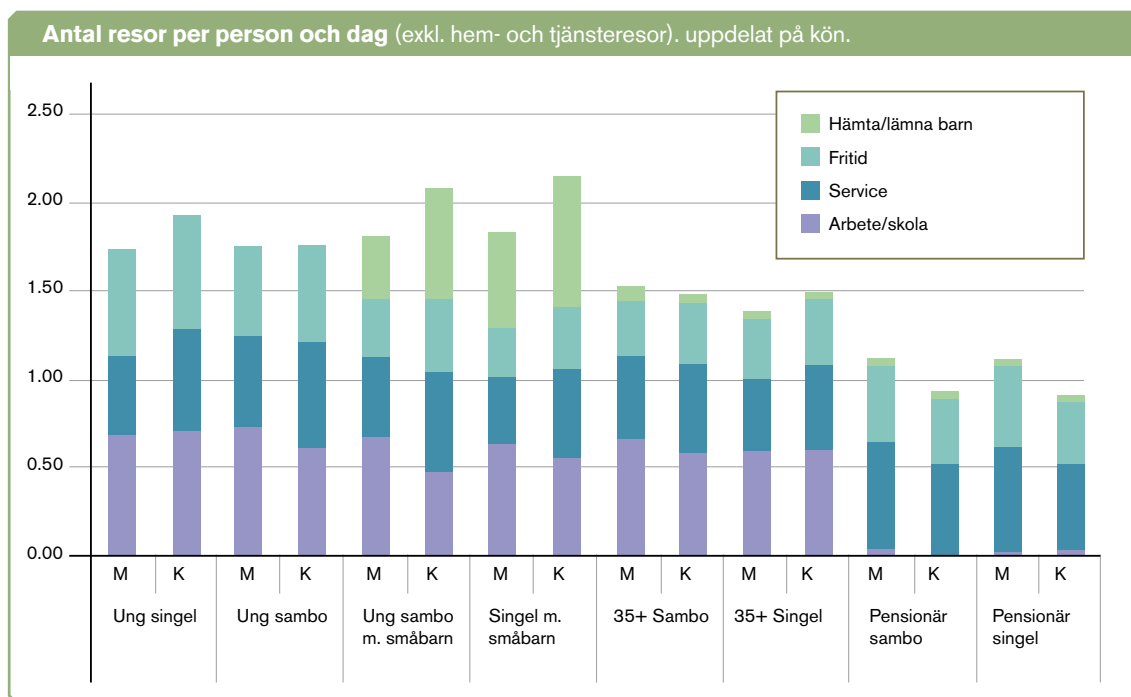
59 Regionalt strukturfondprogram för konkurrenskraft och sysselsättning i Stockholms län 2007-2013 ESF-rådet i Stockholms län och Länsstyrelsen i Stockholms län

60 Läget i länet – Bostadsmarknaden i Stockholms län 2006, 2006:14. Länsstyrelsen i Stockholms län samt SCB

61 Resultat från projektet BoJämmts analysfas, Länsstyrelsen i Stockholms län

faktorer är lika, är det ändå män som tar bilen. Tabellen nedan visar också att det finns tydliga skillnader i vilket syfte kvinnor och män använder sina resor.<sup>62</sup>

Rapporten *"Mäns och kvinnors resande"* visar att män gör fler arbetsresor, fler tjänsteresor samt större andel resor med bil. Kvinnor i länet gör däremot betydligt fler hämtning och lämning av barn, resor till/från exempelvis dagis och skola, åker mer kollektivt samt gör fler fritids- och serviceresor än män.<sup>63</sup>

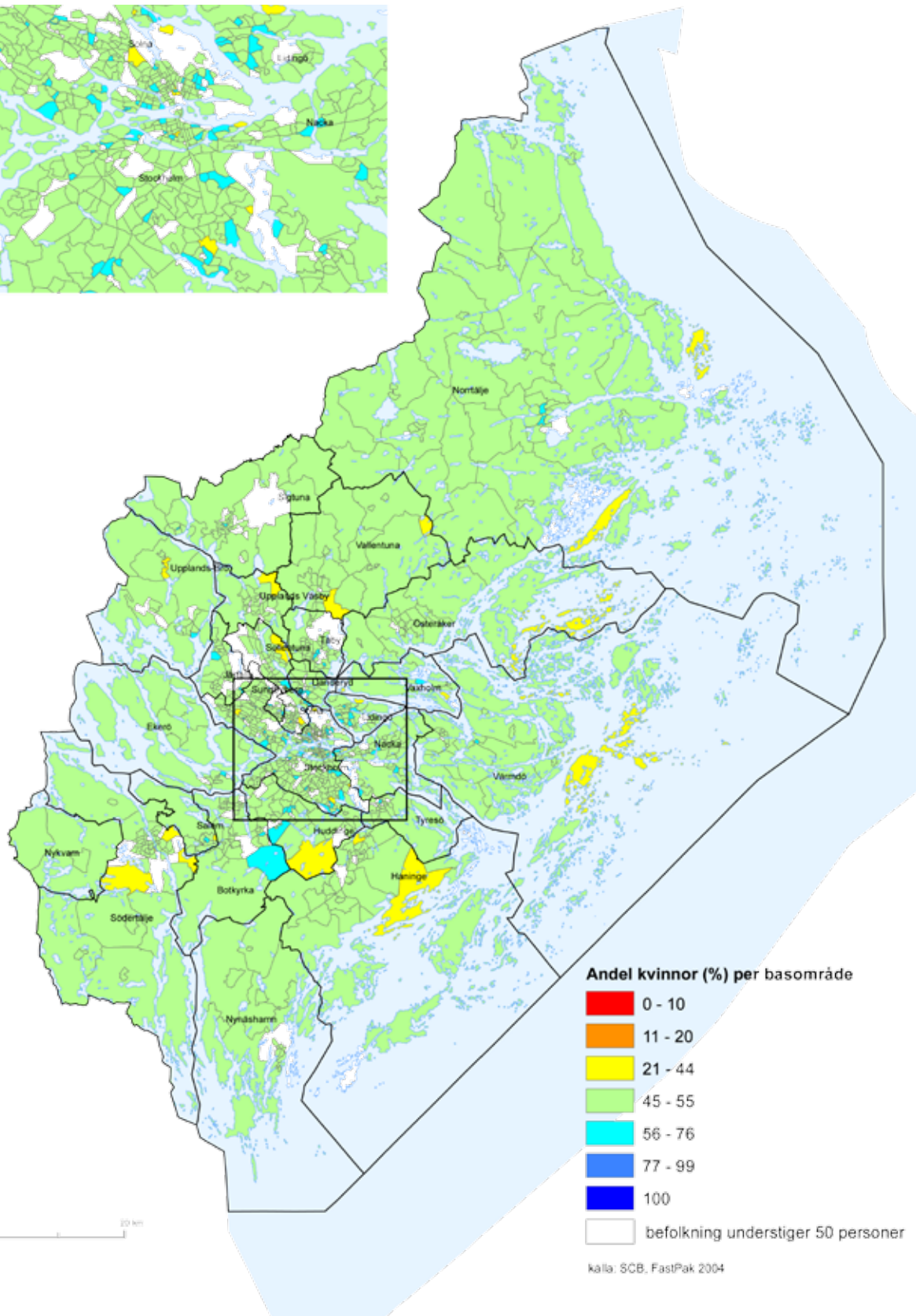
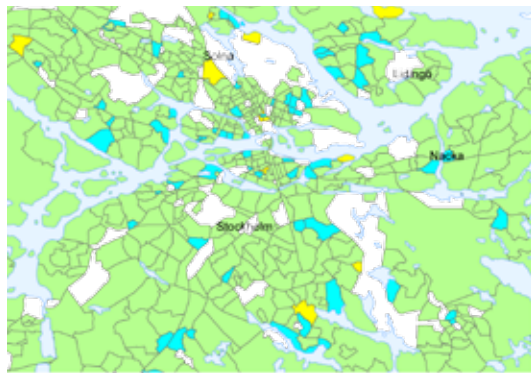


Källa: Mäns och kvinnors resande, Länsstyrelsen 2006:51, s 17.

62 2006:13 Transek AB

63 Mäns och kvinnors resande, 2006:51. Banverket, Vägverket, Region- och Trafikplanekontoret, SL, Länsstyrelsen i Stockholms län, ESF-rådet i Stockholms län

## Karta över var kvinnor och män bor i regionen



Källa: Ur karta © Lantmäteriverket Gävle 2007. Medgivande I 2007/0649.

## Pendling

Skillnaderna i pendling är stora mellan olika grupper av förvärvsarbetande och det finns framför allt en betydande könsskillnad i pendlingen. Män pendlar i allmänhet betydligt längre än kvinnor. Skillnaden kan framförallt hänföras till skillnaden i pendling med bil. I genomsnitt för hela landet pendlar män dubbelt så långt som kvinnor per arbetsdag med bil, 14 km jämfört med 7 km. 66 procent av männen pendlar över länsgränsen till sitt arbete men endast 34 procent av kvinnorna.<sup>64</sup>

Stockholm-Mälardalsregionen har delvis ett annat mönster. Även här pendlar män drygt dubbelt så långt som kvinnor med bil, i genomsnitt 22 km per arbetsdag jämfört med 15 km för kvinnor. Skillnaden mot övriga landet är att både kvinnor och män pendlar längre med kollektivtrafik. Kvinnor använder sig av kollektivtrafik i högre utsträckning än män.<sup>65</sup>

### 1.3.5 Regionförstoring

Begreppet regionförstoring är ett centralt begrepp för utvecklings- och tillväxtpolitiken då det finns ett samband mellan regional tillväxt och regionens storlek. Genom att män i större utsträckning pendlar än kvinnor har de tillgång till en större funktionell arbetsmarknadsregion, något som gynnar deras löneutveckling. I Stockholm - Mälardalsregionen är denna effekt av regionförstoringen tre gånger högre för män än för kvinnor.<sup>66</sup>

Regionförstoring leder således inte direkt till större positiva specialiseringseffekter för kvinnor. Kvinnors mer begränsade rörlighet på arbetsmarknaden medger inte samma möjligheter att i arbetslivet dra nytta av regionförstoringens potentiella fördelar. Utvecklas och frigörs inte kvinnors möjligheter att ta del av specialiseringseffekterna genom allt större funktionella arbetsmarknader begränsas inkomsteffekterna av regionförstoringen för kvinnorna.<sup>67</sup>

Stockholm-Mälardalsregionen är en stark tillväxtmotor för hela Sverige. Den avgörande skillnaden i Mälardalens regionförstoring jämfört med hela landets ligger framför allt i Stockholms ledande roll.<sup>68</sup> För att regionförstoringen ska ha samma positiva effekter för kvinnor och män i regionen är det viktigt att beakta de jämställdhetsperspektiv som integrerats i bl.a. transportpolitik och boendeplanering. Genom att uppmärksamma de effekter regionförstoring kan leda till ur jämställdhetssynpunkt så belyses även andra grundläggande problem, såsom kvinnors lägre lön och större ansvarstagande för hem och familj.<sup>69</sup>

---

64 Arbetsmarknadsprognos 2006 (LAN)

65 Effekterna av framtida regionförstoring, Rapport 1:2003, FÖM

66 Ibid

67 Ibid

68 Ibid

69 Vad är jämställdhet? En innehållsanalys av den svenska politiska och forskningsbaserade debatten om regionförstoring. Tobias Jansson, D-uppsats kulturgeografiska institutionen, 2007

## 1.4 Företagande, kunskap och innovation

### 1.4.1 Innovation och förnyelse

Stockholms län kännetecknas av en hög grad av innovativitet och kreativitet. EU:s sammanställningar av 13 faktorer som belyser "Innovation Performance" placerar Stockholmsregionen på sammanlagd europeisk första plats.<sup>70</sup> En välutbildad befolkning och ett tjänste- och kunskapsintensivt näringsliv bidrar till detta.

Andelen sysselsatta kvinnor och män med kreativ kompetens i Stockholms län är högst i landet (25 procent respektive 31 procent).<sup>71</sup>

I det av ALMI drivna Innovation Stockholm, som syftar till att ge råd och stöd till innovatörer som vill kommersialisera sina idéer, utgör kvinnor ca 25–30 procent av de kunder som kommer för rådgivning.<sup>72</sup>

Innovationer förknippas ofta med produktionssfären, vilket innebär att det ofta är tekniska innovationer inom små- och medelstora företag som varit i fokus. Uppmärksammandet av och stödet till innovationer inom den kvinnodominerade offentliga sektorn har varit eftersatt. En anledning är att projekt ofta drivs kollektivt inom offentlig sektor, vilket gör dem svårare att upptäcka då det finns en stark föreställning om att det är individen (och mannen) som är innovatör/uppfinnare.<sup>73</sup> Ytterligare anledningar är att det inom den offentliga sektorn ofta rör sig om sociala innovationer som är mindre påtagliga än tekniska sådana.<sup>74</sup>

Andelen sysselsatta kvinnor och män med kreativ kompetens fördelade efter 8 regioner i Sverige		
	Andel sysselsatta med kreativ kompetens - kvinnor (%)	Andel sysselsatta med kreativ kompetens - män (%)
Stockholm	25,1	31,2
Östra Mellansverige	18,4	20,9
Småland med öarna	14,9	16,9
Sydsverige	20,1	22,1
Västsverige	18,1	20,8
Norra Mellansverige	15,7	17,2
Mellersta Norrland	16,8	17,9
Övre Norrland	18,1	19,3
Riket	19,5	22,5

Källa: Innovation Index 1.0 – tabeller för NUTS 2-regioner och län, Nutek

70 Kunskapsregionen Stockholm på världsmarknaden. Möjligheter och utmaningar för det regionala tillväxtprogrammet. Visanu 2005

71 *Kreativ kompetens* är beräknad som andelen sysselsatta i Floridas "kreativa klass", som innefattar allt från konstnärer till ingenjörer. Definitionen från Innovation Index 1.0 – tabeller för NUTS 2-regioner och län, Nutek 2006-09-18

72 Ett entreprenörskap utan gränser? 2006:21 Länsstyrelsen i Stockholms län

73 Genusperspektiv på innovationssystem. Exemplet svensk musikindustri. Vinnova 2003:12

74 "I offentlig sektor är entreprenörskapet kollektivt", www.esbri.se, Entré nr 2, 2004

#### 1.4.2 Tillväxt- och kompetensområden

Stockholm Business Region har identifierat fem profilområden, där tillväxten är god för Stockholms län: IKT (Information, kommunikation och teknik), Bioteknik och biomedicin, Bank och finans, Miljöteknik, Mode, design, film och besöksnäring. Av samtliga sysselsatta kvinnor uppgick andelen kvinnor sysselsatta i tillväxt- och kompetensområden i Stockholm län till 29 procent enligt Innovation Index. Motsvarande siffra för män var 42 procent. Andel sysselsatta utrikes födda kvinnor i regionala tillväxt- och kompetensområden uppgick till 8 procent. Motsvarande siffra för utrikes födda män var 9 procent.<sup>75</sup> Det finns dock ingen branschspecifik undersökning av könsfördelningen vad gäller egna företagare samt anställda.

För närvarande finns ingen studie gjord för Stockholms län av fördelningen mellan kvinnor och män inom tillväxtbranscher. Det finns dock en studie som omfattar Stockholm-Mälardalen, där sju branschkoncentrationer granskas ur ett könsperspektiv; Upplevelsenäring, Bioteknik/Läkemedel, IT/Telekom, Finans, Verkstad, Fordon samt Logistik. Andelen kvinnor av samtliga sysselsatta inom de enskilda branschkoncentrationerna varierar kraftigt. Kvinnorna dominerar inom bioteknik (56 procent), finans (55 procent) och upplevelsenäring (51 procent). Inom de två traditionellt mansdominerade näringarna fordonsindustri och verkstadsindustri är endast en femtedel av samtliga sysselsatta kvinnor. Utvecklingstrenden har vidare varit negativ – under perioden 1990-2001 minskade andelen kvinnor inom samtliga av de studerade branscherna med undantag av bioteknik och upplevelsenäringen.<sup>76</sup>

#### 1.4.3 FoU – Forskning och utvecklingsarbete

Forskning innebär ett sökande efter ny kunskap, medan utvecklingsarbete använder kunskap för att utveckla nya eller förbättrade produkter, system, processer eller metoder.<sup>77</sup> I detta avsnitt behandlas således både forskning och utvecklingsarbete inom universitet och högskolor samt näringsliv.

Stockholmsregionen har en stark ställning som en forskningsintensiv region. Stockholmsregionen är hemvist för flera företag med en stark forskningsbas, och har även den enskilt största utbildnings- och forskningskoncentrationen i Sverige.<sup>78</sup> Stockholm-Mälardalen har den högsta koncentrationen av personal inom FoU i Sverige.<sup>79</sup>

Jämfört med EU som helhet har Stockholm även en hög utbildningsnivå. I relation till andra huvudstäder i Europa ligger Stockholm strax över huvudstadsgenomsnittet när det gäller utbildningsnivån för hela befolkningen. Det som utmärker Stockholm i detta sammanhang är att kvinnors utbildningsnivå är förhållandevis hög.<sup>80</sup> (Se även 1.3 Attraktionskraft)

---

75 Innovation Index 1.0 – tabeller för NUTS 2-regioner och län

76 Specialisation och tillväxt i Stockholm-Mälardalen – vad betyder regionens kluster. Rapport nr 4:2004

77 [www.forskning.se](http://www.forskning.se)

78 RUFSS 2001

79 Regionalt tillväxtprogram 2004–2007

80 Storstadspolitik för nationell tillväxt, Nutek 2006

## Doktorander

Av landets 21 lärosäten med forskarutbildning 2005 återfanns fyra i Stockholm (Stockholms universitet, Karolinska Institutet (KI), Kungliga Tekniska Högskolan (KTH), Handelshögskolan i Stockholm). Under höstterminen 2005 var 49,5 procent doktorander vid samtliga fyra lärosäten kvinnor och 50,5 procent män. KI hade högst andel kvinnor som doktorander (61 procent) och Handelsskolan lägst andel (29 procent).<sup>81</sup> KI hade även högst andel doktorandnybörjare med utländsk bakgrund i Stockholms län läsåret 2004/05. 17 procent av doktorandnybörjarna var kvinnor med utländsk bakgrund och 23 procent av doktorandnybörjarna var män med utländsk bakgrund. (Högst andel i landet hade Karlstad universitet, där 26 procent av nybörjarna hade utländsk bakgrund.)<sup>82</sup>

Andelen kvinnor som har forskarutbildning är 1,1 procent och för män är motsvarande siffra 2 procent. Riksgenomsnittet är 0,7 procent för kvinnorna och 1,3 procent för männen.<sup>83</sup>

En undersökning genomförd på nationell nivå av Högskoleverket har visat att trots att nära hälften av doktoranderna numera är kvinnor är handledarna alltså oftast män (80 procent av doktoranderna har en handledare som är man). Många kvinnor uppgav att de befunnit sig i en beroendesituation till sin handledare som känts besvärande. Kvinnor uppfattade sig också i långt mindre grad accepterade som medlemmar i forskarkollektivet.<sup>84</sup> Högskoleverket konstaterade också att en jämn könsfördelning i basen inte automatiskt leder till fler kvinnor på höga akademiska positioner.<sup>85</sup>

## Personal vid universitet och högskolor

Stockholms universitet har tillsammans med bland annat Göteborgs och Umeå universitet högst andel professorer som är kvinnor, 20 procent. Lägst andel professorer som är kvinnor har Handelshögskolan i Stockholm med 6 procent.

Bland större lärosäten har Lärarhögskolan i Stockholm och KI störst andel kvinnor i personalstyrkan, 68 respektive 65 procent. De tekniska högskolorna, KTH och Chalmers, har lägst andel kvinnor i personalstyrkan med drygt 30 procent.<sup>86</sup>

## FoU-personal

Det finns inga regionala siffror för könsfördelningen bland FoU-personal inom privata företag, universitet/högskola eller myndigheter. Däremot finns en studie av yrkesverksamma disputerade

---

81 SCB: Doktorander höstterminen 1977-2005 fördelade efter universitet/högskola

82 SCB: Utländsk bakgrund för studerande i grundutbildning och forskningsutbildning 2004/05. UF 19 SM 0601. 2006

83 SCB: Utbildningsnivå 2005 efter län och kön, 25 – 64 år

84 Högskoleverket: Doktorandspegeln 2003

85 Högskoleverket: Angående rekryteringsmål för kvinnliga professorer. Reg.nr. 843-4875-06

86 SCB: Universitet och högskolor. Personal vid universitet och högskolor 2004, UF 23 SM 0501

kvinnor och män, med siffror på en regional nivå.<sup>87</sup> Då färre kvinnor disputerar än män, är också andelen yrkesverksamma disputerade kvinnor lägre i samtliga branscher.

År 2002 utgjorde kvinnor 29 procent av antalet yrkesverksamma disputerade i Stockholms län, medan män utgjorde 71 procent. Endast Uppsala hade en högre andel yrkesverksamma disputerade kvinnor (31 procent). En kartläggning av inom vilka branscher disputerade kvinnor och män verkar inom för Stockholmsområdet visar att fördelningen i stort följer rikets. Kvinnor och män verkar inom ungefär samma branscher, med undantaget att kvinnor oftare verkar inom tjänstenäringen, och män oftare inom tillverkning och data. Utbildning, Hälso- och sjukvård samt FoU dominerar. I Stockholm är andelen kvinnor i branscherna generellt några procentenheter högre än i övriga landet.<sup>88</sup>

### Jämställdhetsintegrerad FoU

Ytterligare en viktig aspekt är hur jämställdhets- och genusperspektivet tas tillvara inom den FoU som drivs inom länet. Inom Stockholms läns landsting bedrivs för närvarande ett omfattande arbete med att jämställdhetsintegrera FoU. Detta sker bland annat genom att vikten av ett genomtänkt genusperspektiv för projektansökningar av ALF-medel betonas.<sup>89</sup> I ansökningarna ska det redovisas hur genusperspektivet ska behandlas i projektet, och detta vägs sedan in i bedömningen av ansökningarna. Beviljningsfrekvensen ska också vara proportionell i förhållande till antalet kvinnor och män som söker. För året 2006 rörde 36 procent av ansökningarna projekt ledda av kvinnor, vilket också motsvarades i andelen beviljade projekt. Medelanslaget i denna ansökningsomgång blev för kvinnor 576 000 kr och för män 577 000 kr.<sup>90</sup>

### Genusstudier och forskning

Genom koncentrationen av universitet, högskolor samt oberoende forskningsinstitut och stiftelser har Stockholms län en god resurs av teoretisk kunskap vad gäller genusforskning och -studier. Det finns dock för närvarande ingen nationell kartläggning eller utvärdering av genusforskning och -studier.<sup>91</sup> Stockholms universitet hade 2005 drygt 200 verksamma genusforskare inom olika ämnesområden. Vid sidan av forskningen finns också en omfattande undervisningsverksamhet med ett 20-tal kurser på grundutbildningsnivå och ett 10-tal forskarkurser spridda över 15 olika institutioner.<sup>92</sup> En enkätundersökning utförd 2002 visar att genusperspektivet i hög grad är integrerat i forskning och undervisning vid den humanistiska och samhällsvetenskapliga

---

87 Dock utgör andelen disputerade endast en del av FoU-personal, där den vanligaste utbildningsnivån på nationell nivå är eftergymnasial utbildning på tre år eller mer

88 Yrkesverksamma disputerade kvinnor och män i VINNOVAs verksamhetsområde. Vinnovas FoU-verksamhet ur ett jämställdhetsperspektiv, 2006:02

89 ALF står för Avtal om läkarutbildning och forskning. ALF-medel kommer från staten och ska ersätta landstingen för den merkostnad som uppstår inom vården på universitetsorterna genom att där bedrivs forskning och utbildning

90 Intervju personal SLL

91 Studier kommer dock publiceras under våren 2007 av Högskoleverket och Sekretariatet för nationell genusforskning.

92 Genusforskningens många ansikten. Red. Ann-Christin Nyberg. Stockholms universitet 2005

fakulteten.<sup>93</sup> Södertörns högskola arbetar aktivt med mångfaldsperspektivet och de flesta ämnen har forskare med genusperspektiv.<sup>94</sup> Karolinska Institutet i Stockholm var också först i världen att inrätta ett Centrum för Genusmedicin i januari 2001.<sup>95</sup> Vid KTH finns Fosfor, en forskningsgrupp med en multi- och tvärdisciplinär ansats. Syftet med Fosfor är att skapa en stark forskningsmiljö på området organisation, kön och ledning.<sup>96</sup>

#### 1.4.4 Entreprenörskap

Antalet faktiska entreprenörer i Sverige är endast två tredjedelar av vad som kan förväntas jämfört med medeltalet för EU. I ett europeiskt perspektiv ligger också Sverige lågt vad gäller andel kvinnor som är företagare av andelen samtliga sysselsatta kvinnor i befolkningen. Sverige återfinns på tjugotredje plats med 5 procent kvinnor som är företagare, vilket är att jämföra med Grekland på första plats med 20 procent och Portugal på andra plats med 18 procent.<sup>97</sup>

#### Nyföretagande

På en nationell nivå är drygt 30 procent av nyföretagarna kvinnor, medan män står för drygt 60 procent. Cirka 6 procent av de nya företagen leds av kvinnor och män tillsammans.<sup>98</sup>

I nivå har Stockholm högst siffror i landet för nystartade företag bland både kvinnor och män. År 2005 startades 8 företag per 1 000 kvinnor i Stockholm, medan motsvarande siffra för män var 15 företag per 1 000 män. Etableringsfrekvensen för kvinnor är relativt hög i Stockholm jämfört med riksgenomsnittet på 5,3 företag per 1 000 kvinnor.<sup>99</sup> Kvinnors företagande ökar också i Stockholm – under 2004 och 2005 har kvinnors andel av nyregistrerade företag ökat till först 34 procent och sedan 35 procent efter att ha legat konstant 2001–2003.<sup>100</sup>

#### Företagande

Företag inom tjänstesektorn dominerar för både kvinnor och män. Generellt startar och driver kvinnor företag i mindre utsträckning samt återfinns i andra branscher än män. Inom det egna företagandet dominerar män inom alla branscher förutom utbildning, hälso- och sjukvård samt andra samhälls- och personliga tjänster där kvinnor dominerar.

---

93 Sammanfattning av enkät om jämställdhetstillståndet på SU 2002. Stockholms universitet, Jämställdhetskommittén och Kvalitetsrådet 2002

94 Genusperspektiv och genusvetenskap. En studie om integreringen av genusperspektiv vid 14 svenska lärosäten. Goldina Smirthwaite 2005

95 [www.ki.se/cfg/](http://www.ki.se/cfg/)

96 <http://www.itm.kth.se/organisation/fosfor/index.html>

97 Eurostat New Cronos, LFS. Publiceras i Nuteks årsbok 2007

98 Kvinnors och mäns företagande – en statistisk beskrivning, Nutek 2006

99 Nyföretagandet i Sverige 2004 och 2005, ITPS

100 Kvinnors och mäns företagande – en statistisk beskrivning, Nutek 2006

Traditionellt bundna yrkesval samt dominansen av kvinnor inom offentlig sektor kan bidra till att kvinnor inte startar företag i större utsträckning. I studier lyfts svårigheten att starta eget företag inom de branscher där kvinnor är verksamma som en bidragande orsak. Andra faktorer spelar också in. Ex vis återfinns en lägre andel kvinnor i inkubatorer (det vill säga en miljö med gynnsamma förutsättningar för nystartade forsknings- och innovationsbaserade tillväxtföretag) vid universitet och högskolor än andelen kvinnor i utbildningarna. Ungefär lika många kvinnor som män tar generell del av främjande och rådgivande verksamhet, men en lägre andel kvinnor startar och expanderar företag.<sup>101</sup>

Nationella undersökningar visar att inrikes födda kvinnor och personer med utländsk bakgrund ofta vill expandera sina företag i högre utsträckning än inrikes födda män.<sup>102</sup> Ytterligare en synpunkt som framförts är att inrikes födda kvinnor samt kvinnor och män med utländsk bakgrund startar företag inom sektorer som inte är lika väl utbyggda som de sektorer där företag som drivs av inrikes födda män återfinns. Detta skulle leda till en differentiering av näringslivet, vilket skulle gynna tillväxten.<sup>103</sup> En brist i Stockholmsområdet är att nya entreprenöriella och tillväxtdrivande företag inte startas i önskad utsträckning.<sup>104</sup>

## 1.4.5 Företagens villkor och stödet till företagande

### Företagsfrämjande aktörer

Stockholms län har en rad verktyg och tjänster som syftar till att stötta entreprenörer och företagare. Bland de aktörer som särskilt riktar sig till företagare som är kvinnor märks resurscentra för kvinnor som vänder sig till företagare/potentiella företagare med råd och stöd. Trots det stora utbudet lämnar stödet till nya företag en del att önska. Kvinnor, liksom personer med utländsk bakgrund, ungdomar samt företagare inom den sociala ekonomin kan ha svårt att få gehör och stöd för att utveckla och kommersialisera sina idéer.

Utbudet av stödtjänster riskerar även att bli oöverskådligt för entreprenören. I en kartläggning som Länsstyrelsen i Stockholms län låtit genomföra av offentligt finansierade företagsfrämjande aktörer i länet (ALMI Stockholm, Nyföretagarcentrum i Stockholm, Innovationsbron Stockholm, Connect, IFS m fl), visade det sig att trots ett stort utbud av aktörer återfanns de flesta i en start- och främjandefas. Endast ett fåtal erbjuder stöd i tillväxtfasen, liksom i fasen mellan start och tillväxt.<sup>105</sup>

Kartläggningen visar också att kvinnor är väl representerade som kunder, delvis bland de anställda, men lågt representerade i styrelserna hos aktörerna. Andelen personer med utländsk bakgrund bland aktörernas personal, styrelse och kunder är generellt låg. Undantaget är de aktörer som är speciellt inriktade mot att stödja kvinnor respektive personer med utländsk bak-

---

101 Ett entreprenörskap utan gränser? 2006:21, Länsstyrelsen i Stockholms län

102 Företagens villkor och verklighet, Nutek 2005

103 Ett entreprenörskap utan gränser? 2006:21, Länsstyrelsen i Stockholms län

104 OECD Territorial Overview Stockholm 2006

105 Ett entreprenörskap utan gränser? 2006:21, Länsstyrelsen i Stockholms län

grund. Där dominerar kvinnor respektive personer med utländsk bakgrund bland de anställda, kunderna och i styrelsen. I den sociala ekonomin dominerar också kvinnor både bland de anställda, som kunder och i styrelserna.<sup>106</sup>

### **Företagarnas syn på stöd**

En analys av det stöd och den hjälp som efterfrågades av företagare genomfördes också i ovan nämnda rapport. Den visar inte på några större skillnader mellan företagarna, med tanke på kön eller bakgrund. Företagare som är kvinnor upplever inte att de är särbehandlade, varken positivt eller negativt, på grund av sitt kön. Dock anser fler företagare med utländsk bakgrund att deras personliga bakgrund har inneburit en nackdel i kontakten med de företagsfrämjande aktörerna. Majoriteten av samtliga företagare menar också att behovet av förbättrat stöd är ganska eller mycket stort. Samtliga företagare har saknat stöd i driftfasen.<sup>107</sup>

Det finns också vissa skillnader med avseende på vilket stöd som anses vara viktigt och vilket stöd som man har fått. Kvinnor bland gasellföretagarna (snabbväxande företag) anser att behovet av stöd inom området utbildning är högre än män, medan män värderar behovet av stöd inom finansieringsområdet högre än kvinnor. Bland nystartade företag anger fler män att de fått stöd vid starten och i driften, medan något fler kvinnor anger att de fått stöd innan starten och vid tillväxt. Fler kvinnor än män anger också att de inte fått stöd av aktörerna i någon fas.<sup>108</sup>

### **Riskkapital och finansiering**

En undersökning på riksnivå av tillgång till riskkapital visar att män med nordisk bakgrund erhåller 95,5 procent av det riskkapital som distribueras av svenska riskkapitalbolag inom Norden. Av de totalt investerade drygt 800 miljoner kronorna gick 19 miljoner i riskkapital till entreprenörer som är kvinnor. (Av de kvinnor som erhöll riskkapital var en av utomnordisk bakgrund.)<sup>109</sup>

Kvinnor och personer med utomnordisk bakgrund söker dock riskkapital i mindre utsträckning. När de söker är sannolikheten i stort sett lika stor som för män med nordisk bakgrund att de också får riskkapital. Emellertid verkar kvinnor och företagare med utomnordisk bakgrund också i branscher där få riskkapitalbolag investerar som handels-, service-, vård-, eller omsorgsföretag. (Riskkapitalbolagen fokuserar i huvudsak på tekniska och medicinska innovationer.)<sup>110</sup>

Kvinnor har ofta svårt att få lån, krediter eller riskkapital till en företagsstart. En förklaring som getts är att kvinnor har otraditionella affärsidéer, vilket innebär att det kan vara svårt att få gehör för dessa hos banker och kreditinstitut. Kvinnor är ofta förstagsångsföretagare utan tidigare erfarenheter. De ansöker också ofta om små lån, vilket gör lånen mindre lönsamma ur bankernas synvinkel. Många kvinnor är även verksamma i branscher som ur bankens kreditperspektiv är

---

106 Ibid

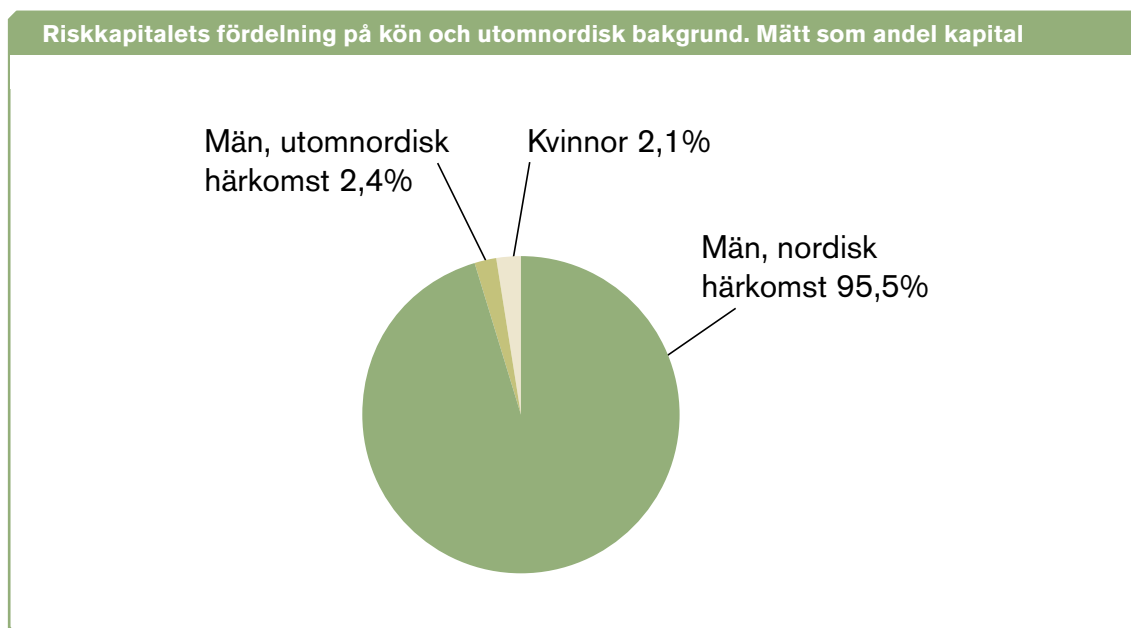
107 Ibid

108 Ibid

109 Riskkapital för alla? 2006:24, Länsstyrelsen i Stockholms län

110 Ibid

högriskbranscher, nämligen handel och service. Särskilda lån och mikrokrediter för kvinnor är en lösning som efterfrågas av företagsfrämjande aktörer.<sup>111</sup>



Källa: Riskkapital för alla? Svenska riskkapitalinvesteringar 2005 – ur ett jämställdhets- och integrationsperspektiv. 2006:24, Länsstyrelsen i Stockholms län

#### 1.4.6 Social ekonomi <sup>112</sup>

Idag finns 6 268 stycken verksamheter som tillhör den sociala ekonomin i Stockholms län (det vill säga ideella föreningar, ekonomiska föreningar, samfälligheter, trossamfund, stiftelser).<sup>113</sup>

Den sociala ekonomin har en stor andel entreprenörer som är kvinnor. Kvinnor utgör också en stor del av de anställda. Av ovanstående verksamheter finns könsuppdelad statistik för drygt hälften, 3 339 stycken. I cirka en tredjedel av dessa verksamheter är andelen kvinnor i personalen mellan 60–100 procent.<sup>114</sup>

Nuteks Entreprenörskapsbarometer från 2005 visar att tillväxten idag till stor del beräknas kunna ske inom den sociala ekonomin. Social ekonomi kan hitta nya lösningar när det offentliga brister och kommuner behöver omorganisera sin verksamhet. Den bidrar till lokal utveckling och till att

111 Entreprenörer utan kapital. Länsstyrelsen i Stockholms län

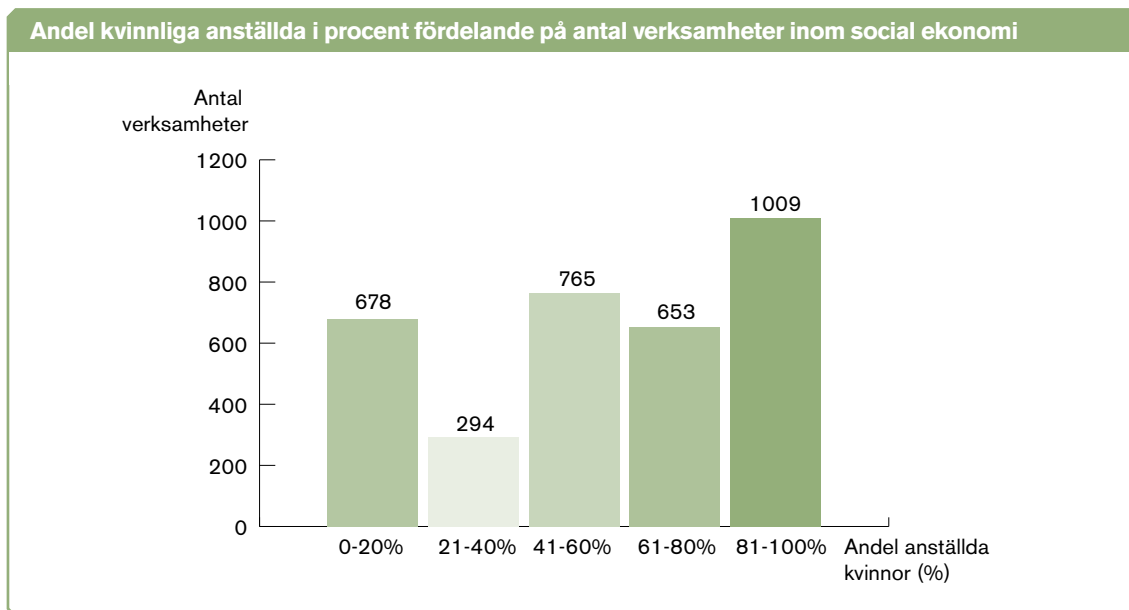
112 Med social ekonomi avses organiserade verksamheter som primärt har samhällliga ändamål, bygger på demokratiska värderingar och är organiserade fristående från den offentliga sektorn. Verksamheter inom den sociala ekonomin har allmännyttan eller medlemsnytta, inte vinstintresse, som främsta drivkraft

113 P. Kossack, J. Wallenklint: Kartläggning av Social Ekonomi i Stockholms Län. Länsstyrelsen i Stockholms län Nutek 2007

114 Ibid

bevara eller förnya välfärdstjänster. Företagare inom den sociala ekonomin i Stockholms län vet i hög grad var de kan finna stöd för sitt företagande. Företagare inom den sociala ekonomin värderar också nyttan av det stöd som de har fått högt.<sup>115</sup>

Den sociala ekonomins affärsidéer är otraditionella och inte vinstmaximerande. Detta innebär att företagare inom social ekonomi kan ha svårigheter att få gehör för sina idéer hos de traditionella företagsfrämjande aktörerna. Detta faktum minskar ex vis möjligheten till positiv respons från banker på låneansökan.<sup>116</sup>



Källa: SCB/Länsstyrelsen i Stockholms län 2007

## 1.5 Befolkning och arbetskraft

### 1.5.1 Arbetskraft- och kompetensförsörjning

#### Befolkning och arbetskraft

I länet bor knappt 2 miljoner invånare, vilket innebär att 21 procent av landets befolkning finns fördelade på 2 procent av Sveriges totala yta.<sup>117</sup> Antalet kvinnor är något högre (986 802) än antalet män (959 155).<sup>118</sup> Andelen som flyttar till Stockholm är högre än andelen som flyttar ut. Fördelningen mellan kvinnor och män är här relativt jämn.<sup>119</sup>

Sysselsättningsgraden i Stockholms län är relativt hög i en europeisk jämförelse, 80,5 procent för år 2005 och den förväntas bli 81,1 procent under första kvartalet 2007. Under första kvartalet

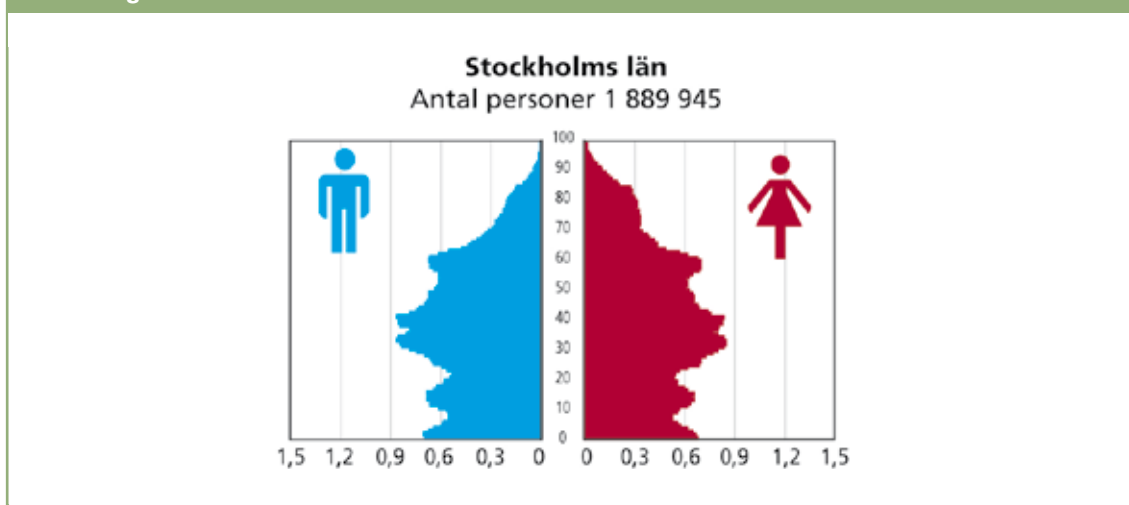
<sup>115</sup> Entreprenörskap utan gränser? 2006:21 Länsstyrelsen i Stockholms län

<sup>116</sup> Entreprenörer utan kapital, 2006:23 Länsstyrelsen i Stockholms län

<sup>117</sup> Regionalt strukturfondprogram för konkurrenskraft och sysselsättning i Stockholms län 2007-2013

<sup>118</sup> SCB 1 nov 2007

<sup>119</sup> Årsstatistik för Stockholms län och landsting 2006, RTK



Källa: Årsstatistik för Stockholms län och landsting 2006, RTK

2007 beräknas drygt 975 000 personer vara sysselsatta i Stockholms län. Det är 25 000 personer fler än motsvarande kvartal 2006.<sup>120</sup> Sysselsättningsökningen var 2005 positiv för både kvinnor och män i Stockholms län.<sup>121</sup>

Den generella arbetslösheten i länet låg i november 2006 på ca 3 procent för både kvinnor och män.<sup>122</sup> Andelen långtidsarbetslösa är högre för män än för kvinnor (31 procent respektive 24 procent av de arbetslösa). Under det senaste året är det bland kvinnor som antalet långtidsarbetslösa ökat mest. Arbetslösheten var 2005 bland utrikes födda medborgare i länet 7 procent. Statistiken visar även att utrikes födda kvinnor har en högre arbetslöshet än utrikes födda män. Detta gäller även jämfört med inrikes födda kvinnor.<sup>123</sup> Bland unga arbetslösa i åldern 18–24 år var den totala siffran i Stockholms län 4 087 i december 2006, av vilka 2 356 var män och 1 731 kvinnor.<sup>124</sup>

### Könsuppdelad arbetsmarknad

Den svenska arbetsmarknaden är enligt undersökningar och utredningar fortfarande anmärkningsvärt könssegregerad. När Sverige beskrivs som en av världens mest könssegregerade arbetsmarknader är det dock viktigt att framhålla att andelen kvinnor utanför arbetsmarknaden fortfarande är hög i många länder till skillnad från Sverige. Denna skillnad har dock bidragit till det paradoxala resultatet att länder med en hög andel kvinnor utanför arbetsmarknaden, det vill säga med en låg förvärvsfrekvens, framstår som mindre könssegregerade än länder där flertalet kvinnor är yrkesarbetande. Både könssegregering och förvärvsfrekvens är lägst i Grekland, Italien och Spanien, medan de är högst i Finland, Sverige och Danmark. I en skrift från SCB drar

<sup>120</sup> Registerbaserad arbetsmarknadsstatistik(RAMS) 2005, SCB

<sup>121</sup> Ibid

<sup>122</sup> AMS, statistik

<sup>123</sup> Ibid

<sup>124</sup> Länsarbetsnämnden, statistik.

man därför slutsatsen att "Ju fler kvinnor som befinner sig *utanför arbetsmarknaden*, desto mindre könssegregerad arbetsmarknad och tvärtom".<sup>125</sup>

Yrkesstrukturen i Stockholms län följer i stort samma mönster som i resten av landet. Utredningar visar på att könssegregeringen på arbetsmarknaden i viss mån minskat, främst beroende på att flickors/kvinnors utbildnings- och yrkesval breddats under de senaste 10–20 åren.<sup>126</sup>

Könssegregeringen på arbetsmarknaden innebär bland annat att män i högre grad är sysselsatta i de mest expansiva branscherna (ex vis finansbranschen, handel och kommunikation), och därmed beräknas få en högre andel av den förutspådda sysselsättningsökningen än kvinnor.<sup>127</sup>

Vanligaste yrkena bland kvinnor och män		
<b>Vanligaste yrken män;</b>	<b>Andel kvinnor</b>	<b>Andel män</b>
<i>säljare, inköpare, mäklare</i>	42 procent (antal 21 585)	58 procent (antal 29 780)
<b>Vanligaste yrken kvinnor;</b>	<b>Andel kvinnor</b>	<b>Andel män</b>
<i>Vård – och omsorgspersonal</i>	83 procent (antal 68 288)	17 procent (antal 13 559)

Källa: SCB Yrkesregistret, 2004

## Deltidsarbete, löneskillnader och ekonomiskt bistånd

I Stockholms län deltidsarbetar 29 procent av kvinnorna och 12 procent av männen.<sup>128</sup>

Bland sysselsatta med funktionshinder arbetar kvinnor deltid i betydligt större utsträckning än män. Fler än fyra av tio funktionshindrade kvinnor, men färre än två av tio män arbetar deltid.<sup>129</sup> Enligt Socialstyrelsens handikappenheter har män med funktionshinder en starkare ställning på arbetsmarknaden.<sup>130</sup>

Deltidsarbetet är en av orsakerna till varför kvinnors och mäns inkomster skiljer sig åt. Kvinnor arbetar även i yrken med lägre lön och ofta är kvinnors lön lägre än mäns i samma yrke. Det finns en tydlig skillnad av medelinkomst mellan kvinnor och män i Stockholms län. Medelinkomsten för män är betydligt högre, 297 000 kr jämfört mot 220 000 kr för kvinnor. Kvinnors medelinkomst är

125 Könsrollerna består , SCB, Välfärd Nr 1 2005 Åsa Löwström

126 SCB, Yrkesindex 2004

127 Prognos Arbetsmarknad Stockholm 2007, LAN 2006

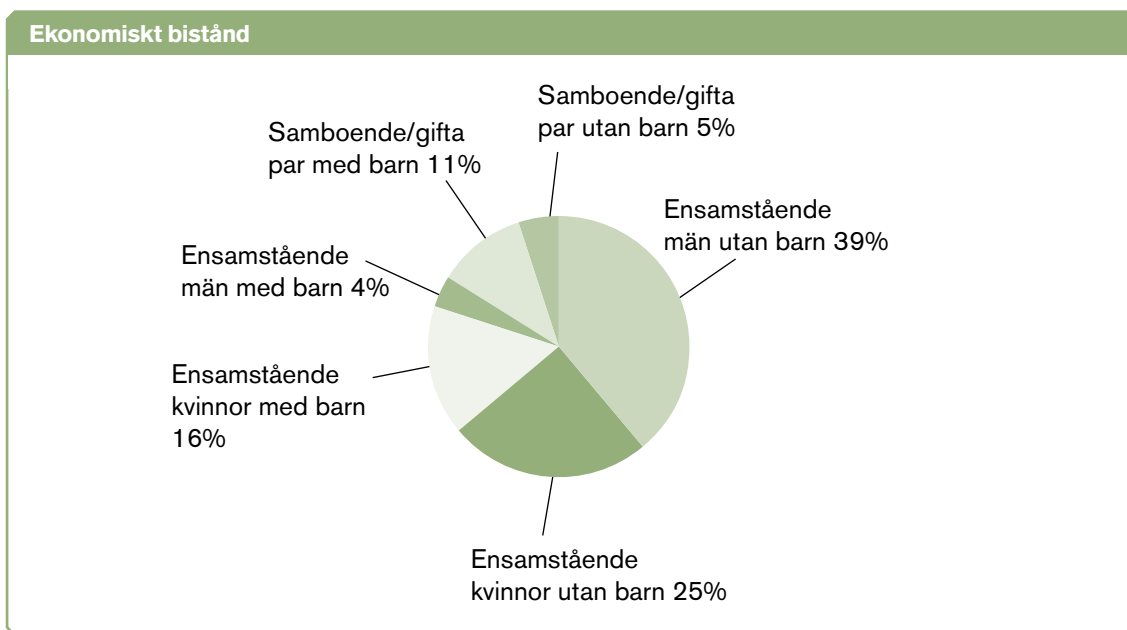
128 SCB Arbetskraftsundersökningarna (AKU)

129 HSO, Funktionshinder och sysselsättning, statistik SCB AKU 2004

130 Referat Anna Qvarlander 2007-01-25 [www.jamombud.se/Jamsides](http://www.jamombud.se/Jamsides)

således 74 procent av männens.<sup>131</sup> Medelinkomsten är en beskrivning av den sammanräknade förvärvsinkomsten. Ser man endast till lönestatistiken är kvinnors månadslön 80 procent av männens i länet.<sup>132</sup>

Diagrammet "Ekonomiskt bistånd" visar på vissa skillnader mellan könen vid ekonomiska bidrag som försörjningsstöd.



Källa: SCB Jämindex

### Föräldraförsäkring och familjebildning i Stockholm

Statistiken visar att kärnfamiljen är den dominerade levnadsformen i Stockholmsregionen, där 72 procent av barn mellan 0–17 års ålder bor tillsammans med sina ursprungliga föräldrar. Det genomsnittliga antalet barn per familj i Stockholms län är 1,79.<sup>133</sup>

Medelåldern för förstagångsföräldrar var år 2005 högst i Stockholms län jämfört med riket, förstagångsmödrarna var 30 år och förstagångsfäderna var 33 år. Genomsnittet för riket var 29 år för kvinnor och 31 år för män.<sup>134</sup>

Föräldraledighet och vård av barn är ojämnt fördelat mellan könen i Stockholms län. Statistik från Försäkringskassan visar att kvinnor i Stockholms län tog ut 80 procent av dagarna år 2005. Tillfällig föräldraledighet vid exempelvis sjukdom hos barnet visar också på en ojämn uppdelning, där kvinnorna stod för 65 procent och männen för 35 procent av dagarna år 2005. Dock har

131 SCB: Jämindex, sammanräknad förvärvsinkomst 2004 20-64 år

132 I definitionen medelinkomst ingår även (förutom arbete) bl.a. kapitalinkomster och transferingar såsom bostadsbidrag, föräldrapenning och studiemedel. Angående lönestatistiken räknas endast arbete och här har timlöner och deltidslöner räknats om till heltidslöner. SCB lönestatistik 2005

133 SCB: Barn boende i Sverige 2005

134 SCB, Befolkningsstatistik

männens andel av uttag av dagar i föräldraförsäkringen ökat under senare år, från 14 procent 2001 till 20 procent 2005.<sup>135</sup>

### **Obetalt arbete**

Enligt Statistiska Centralbyråns, SCB: s senaste tidsanvändningsstudie har olikheterna i kvinnors och mäns tidsanvändning minskat. Hem- och hushållsarbetet fördelas jämnare mellan könen nu än för tio år sedan. Dock kvarstår stora olikheter. Enligt statistiken över tidsanvändning på nationell nivå arbetar kvinnor och män lika mycket, men kvinnor utför mer obetalt arbete än män. Med obetalt arbete avses exempelvis hushållsarbete, vård av barn, underhåll av trädgård, bil med mera. Sett över veckans alla dagar arbetar kvinnor och män lika mycket, ca 8 timmar per dag. Kvinnor arbetar lika mycket betalt som obetalt, medan män arbetar dubbelt så mycket betalt som obetalt.<sup>136</sup> Under en vecka utför kvinnor drygt 28 timmar obetalt arbete och män nästan 20 timmar obetalt arbete.<sup>137</sup>

Mäns tidsanvändning påverkas mycket litet av den livssituation de befinner sig i. Unga ensamstående kvinnors och mäns tidsanvändning ser ganska lika ut, men så fort de flyttar ihop, ökar den tid kvinnor lägger på hemarbete på bekostnad av arbets- och fritid.<sup>138</sup>

### **Pension**

Den genomsnittliga sammanräknade förvärvsinkomsten bland pensionärerna är högst i Stockholms län i jämförelse med riket i övrigt. Den sammanräknade förvärvsinkomsten i åldersgruppen 66 år och uppåt visar att mäns medelvärde låg på 241 000 kr och kvinnors på 154 000 kr år 2004.<sup>139</sup> Kvinnors ekonomi som pensionärer är således svagare än männens.<sup>140</sup> Detta blir givet den beskrivning och resonemang som förts ovan, då inkomstskillnaderna mellan kvinnor och män är stora även i arbetsför ålder.

Andelen pensionssparande bland inkomsttagare i åldersgruppen 20–64 år är för kvinnor 41 procent, medan motsvarande siffra för männen är 32 procent. Medelvärdet på besparingarna är dock högre för män.

---

135 SCB Jämindex. Könsuppdelad statistik vid överlåtande av tillfällig föräldraförsäkring saknas

136 På tal om kvinnor och män - lathund i jämställdhet, 2006

137 Ibid

138 SCB: Tid för vardagsliv – Kvinnors och mäns tidsanvändning 1990/91 och 2000/01

139 SCB, sammanräknad förvärvsinkomst 66 + år, 2004

140 SCB: De äldres ekonomiska välfärd 2004

## 1.5.2 Hälsa

### Skillnad i ohälsa

Ohälsotalet i Stockholmsregionen är lägre än genomsnittet i riket. Invånarna i Stockholms län är tillsammans med invånarna i Jönköpings län friskast i landet. (Ohälsotalet för 2005 var 35 dagar för Stockholm, vilket är att jämföra med riksgenomsnittet 41 dagar).<sup>141</sup> Antalet personer som på grund av långvarig sjukdom eller funktionshinder inte kan fortsätta arbeta heltid har emellertid ökat i länet de senaste åren.<sup>142</sup> Enligt Statistiska Centralbyråns levnadsnivåundersökningar upplever fler kvinnor och flickor att de drabbats av ohälsa och funktionsnedsättningar än män och pojkar. Statistik saknas dock angående könsskillnader rörande ohälsa bland funktionshindrade kvinnor och män.<sup>143</sup>

Ohälsan ökar bland kvinnor och unga. Kvinnor är överrepresenterade som långtidssjukskrivna och förtidspensionärer. Exempelvis var kvinnors ohälsotal i Stockholms län 39 dagar jämfört med 30,5 dagar för män år 2005.<sup>144</sup> 2006 års folkhälsoenkät visar att den psykiska hälsan är sämre bland unga kvinnor som bor i storstadsområden än i övriga delar av landet. Unga kvinnor visar sig i en större utsträckning än jämnåriga män ha nedsatt psykiskt välbefinnande, i form av stress, oro eller ångest. Unga män har mer riskabla alkoholvanor än övriga grupper. De flesta riskkonsumenterna av alkohol finns bland unga män mellan 18-29 år.<sup>145</sup>

Ohälsotalet varierar också kraftigt mellan olika kommuner. I Botkyrka kommun var ohälsotalet 58 dagar för kvinnor och 42 dagar för män medan Danderyds kommun hade lägst ohälsotal med 28 dagar för kvinnorna och 16 dagar för männen. En undersökning bland utrikes födda kvinnor i Botkyrka kommun som var anställda inom kommunen visade att utrikes födda kvinnor som arbetade inom de lägst betalda yrkena (vilket en stor del av de utrikes födda kvinnorna inom kommunen gjorde) hade en särskilt utsatt hälsosituation.<sup>146</sup>

Ohälsotalet skiljer sig också mellan olika stadsdelsområden i Stockholms stad. Högst är det i Rinkeby och Skärholmen. Lägst är det på Östermalm, Norrmalm och Kungsholmen. För stadsdelarna saknas könsuppdelad statistik<sup>147</sup>

Dödligheten sjunker i alla åldrar, både bland kvinnor och bland män. Bakom den ökande medellivslängden ligger främst en minskning av dödligheten i hjärt- och kärlsjukdomar. Män har en betydligt högre dödlighet än kvinnor, men trenden är ökande för kvinnor medan den är neråtgående för män. Kvinnors ökande dödlighet beror främst på större sjuklighet och dödlighet i lungcancer.<sup>148</sup>

---

141 Rapport Stockholms läns landsting. Avdelningen för befolkningsperspektiv. Behov av hälso- och sjukvård i Stockholms län utifrån ett befolkningsperspektiv, mars 2006

142 Behov av hälso- och sjukvård i Stockholms län utifrån ett befolkningsperspektiv, Rapport Stockholms läns landsting, Avdelning för befolkningsperspektiv. Mars 2006

143 Referat Anna Qvarlander 2007-01-25 [www.jamombud.se/Jamsides](http://www.jamombud.se/Jamsides)

144 SCB Jämindex.

145 Folkhälsoenkät, Statens folkhälsoinstitut 2006, Regionala data

146 Arbetsvillkor, hälsa och sjukfrånvaro bland invandrade kvinnor. Arbetslivsrapport nr 2004:21, Arbetslivsinstitutet

147 Ohälsotalen 2004, USK

148 Jämställd vård?, Socialstyrelsen, 2004

### 1.5.3 Utsatthet

#### Hemlöshet

Det finns ingen länsövergripande statistik eller mer specifik kommunstatistik över hemlöshet. Undantaget är Stockholm stad som har gjort en kartläggning av antalet hemlösa 2005 och där merparten av länets hemlösa finns. I denna framkom att cirka 3 853 personer var hemlösa, 966 kvinnor och 2 887 män. Det konstaterades också att huvuddelen hade tillgång till någon form av bostad eller var föremål för institutionsvistelse, medan knappt 400 vistades på härbärgen eller var så kallade uteliggare. Andelen kvinnor ökar också bland de hemlösa.<sup>149</sup> Göteborg hade den högsta andelen hemlösa kvinnor, 27 procent, i landet, medan Stockholm ligger på 25 procent.<sup>150</sup>

Missbruksproblem och arbetslöshet är något som i stor utsträckning är en bidragande orsak till mäns hemlöshet, medan konflikt i familjen eller våld i familjen oftare är orsak till hemlöshet bland kvinnor. Av de hemlösa kvinnorna har 63 procent missbruksproblem och 54 procent är psykiskt sjuka, 43 procent har barn. Medelåldern är 42 år. Männens medelålder är något högre än kvinnornas. Cirka 80 procent av männen beräknas ha missbruksproblem och 64 procent är psykiskt sjuka. De hemlösa kvinnorna drabbas hårdare av hemlöshet än männen. Många utnyttjas sexuellt och många tvingas att prostituera sig. De förlorar snabbt kontakt med sina familjer och mister sina nätverk.<sup>151</sup>

#### Våld mot kvinnor

Mäns våld mot kvinnor är ett brott mot kvinnors mänskliga rättigheter och ett folkhälsoproblem. Våldet bidrar även till direkta och indirekta kostnader för regionen. Rapporter och undersökningar från Socialstyrelsen visar att våldets karaktär medför stora ekonomiska belastningar för samhället i form av socialtjänst, sjukvård, rättväsende, socialförsäkringar, arbetslöshet och produktionsbortfall.<sup>152</sup> En ökning av antalet anmälningar har skett de tio senaste åren. Detta beror troligen på att det faktiska våldet har ökat, samt att fler anmäler misshandel idag.<sup>153</sup> Trots detta uppskattar BRÅ att mörkertalet är stort. Tidigare studier beräknar att bara vart femte fall anmäls till polisen.<sup>154</sup>

2005 gjordes 6 407 polisanmälningar av misshandel mot kvinnor i Stockholm län. Länet är överrepresenterat när det gäller anmälningar av våld mot kvinnor. I 68 procent av polisanmälningarna år 2005 i Stockholms län avseende misshandel mot kvinnor var brottsplatsen inomhus, oftast hemmet. Män drabbas främst av våld utomhus och i offentliga miljöer. Det är 2,5 gånger fler män än kvinnor som råkar ut för så kallat gatuvåld.<sup>155</sup>

---

149 Läget i länet. Bostadsmarknaden i Stockholms län 2006. Rapport 2006:14, Länsstyrelsen i Stockholms län

150 Socialstyrelsen, 2005

151 Ibid

152 Kostnader för våld mot kvinnor - En samhällsekonomisk analys, Socialstyrelsen 2006

153 [www.bra.se](http://www.bra.se)

154 [www.bra.se](http://www.bra.se)

155 Mäns våld mot kvinnor – ett stort folkhälsoproblem, Version 2006-12-19, SLL

I Stockholms län finns ett antal verksamheter och myndighetssamarbeten som arbetar med att motverka mäns våld mot kvinnor. 20 kommuner i Stockholm har arbetat fram en handlingsplan för att bekämpa könsrelaterat våld. Emellertid saknar sex kommuner handlingsplan.<sup>156</sup> I regeringens proposition "Socialtjänstens stöd till våldsutsatta kvinnor" föreslås att kommunerna ska tillföras extra medel för att kunna stärka sitt arbete med våldsutsatta kvinnor och barn.<sup>157</sup>

Cirka 95 procent av dem som utsätts för hedersrelaterat våld är flickor/kvinnor. Sedan 2002 har Länsstyrelsen i Stockholms län ett regeringsuppdrag att stödja myndigheter och aktörer i det civila samhället i arbetet med att genomföra förebyggande insatser, samt att bygga upp stöd och skydd för barn och ungdomar som riskerar att utsättas för hedersrelaterat våld. Antalet platser i skyddat boende med särskild kompetens kring hederskultur (familjehem, kollektivt boende, stödboende, utslussningslägenheter) i Stockholmsregionen har ökat från 8 platser 2002 till 39 platser 2006. Två öppna mottagningar och jourtelefoner för ungdomar har öppnats centralt i Stockholm.<sup>158</sup> Ett 50-tal frivilligorganisationer bedriver uppsökande, upplysande och attitydförändringsarbete bland ungdomar och familjer.

Kvinnor och flickor med funktionshinder har ofta ett beroendeförhållande till andra människor som gör att de lever under särskilt stor risk att utsättas för olika former av våld och förtryck.<sup>159</sup> Det saknas statistik kring hur våldet drabbar funktionshindrade kvinnor i länet. En rapport gjord på uppdrag av flera rikstäckande handikapporganisationer visar att var tredje kvinna med någon slags funktionsnedsättning har utsatts för hot, våld eller sexuella trakasserier från män.<sup>160</sup>

### **Kvinnojurer och mansjurer**

I länet finns akutboenden för våldsutsatta kvinnor och deras barn som bland annat kvinnojurer driver. En del kommuner och stadsdelar upplåter också jourboende till våldsutsatta kvinnor. Bristen på utslussningslägenheter för kvinnor som bott på skyddat boende/jourboende är stor. Bristen bidrar till att många måste bo kvar längre än nödvändigt i skyddat boende. För kvinnor med psykiska och fysiska funktionshinder finns inget skyddat boende alls. Planer finns på ett skyddat boende som är handikappanpassat i Huddinge kommun.

Det finns sannolikt ett behov av lägenheter för våldsutsatta kvinnor som aldrig söker sig till en kvinnojour, utan bor hos släktingar eller bekanta. Runt dessa kvinnors situation finns det ingen statistik. Mörkertalet är stort och Förbundet för kvinnojurer i Stockholms län bedömer att det behövs ytterligare drygt 100 lägenheter per år.<sup>161</sup>

Under 2006 har Länsstyrelsen i Stockholms län arbetat med ett regeringsuppdrag för att utveckla stödet till kvinnojursverksamheter i länet. Satsningar som planeras innefattar att förstärka samverkan mellan olika aktörer, stödgrupper för våldsutsatta kvinnor, stödgrupper för barn som upplevt våld, utveckla metoder för att arbeta med förövare samt olika utbildningsinsatser.

---

156 Kommunala handlingsplaner för våldsutsatta kvinnor. Socialstyrelsen och Länsstyrelsen i Stockholms län 2005

157 Prop. 2006/7:38

158 [www.ab.lst.se](http://www.ab.lst.se)

159 [www.kvinnokonventionen.se](http://www.kvinnokonventionen.se)

160 [www.handu.se](http://www.handu.se)

161 Uppgifter från personal inom Operation kvinnofrid

I länet finns det mansjourer och nätverk som jobbar förebyggande mot familjerelaterat våld och för ett jämställt samhälle. Stockholms mansjour uppger att av samtliga som kontaktar mansjouren har 87 procent varit män och 13 procent kvinnor. Män kontaktar bland annat mansjouren med syfte att lösa konflikter i samband med skilsmässa samt vid sexmissbruksproblematik. Kvinnor kontaktar mansjouren i samband med parsamtal och vid problem med skilsmässa i 60 procent av fallen. I de övriga 40 procent av fallen rör det sig om misshandelsproblematik.<sup>162</sup>

## Våldtäkter

Antalet anmälda våldtäkter ökade i hela landet under 2005 med 44 procent. Antalet anmälda våldtäkter totalt var 3 787. Ökningen i Stockholmsregionen var 74 procent från föregående år och antalet anmälda våldtäkter uppgick till 1 265.<sup>163</sup> Ökningen kan till stor del relateras till att det under 2005 blev en utvidgad definition av våldtäkt i sexualbrottslagstiftningen genom att gärningar som tidigare bedömdes som sexuellt utnyttjande istället kan bedömas som våldtäkt.<sup>164</sup> Enligt BRÅ finns det dock ett stort mörkertal när det gäller sexualbrott. Några faktorer som påverkar mörkertalet är hur grovt brottet är och vilken relation gärningsman och offer har. När offer och gärningsman är närstående är benägenheten att anmäla brottet lägre, än om gärningsmannen är obekant samt när brottet är grovt.<sup>165</sup>

Förövarna i de polisanmälda fallen i Stockholms län var till 99 procent män.<sup>166</sup> 75 procent (947 stycken) av de anmälda våldtäkterna skedde inomhus.

När det gäller polisanmälda våldtäkter är det nästan uteslutande kvinnor och flickor som är utsatta när offret är 15 år och äldre (100 procent i nära relation, 97 procent när gärningsmannen är yttlig bekant och 95 procent när gärningsmannen är obekant). Av de anmälda våldtäkterna mot barn under 15 år har 87 procent begåtts mot flickor och 13 procent mot pojkar. (Siffrorna gäller för nationell nivå)<sup>167</sup>

I en undersökning från 2004 visade det sig att endast 5 av 34 (15 procent) anmälda våldtäkter i Stockholm stad gick till åtal.<sup>168</sup> Aktörer som representerar såväl rättsväsendet som vårdande samhällsorgan och frivilligorganisationer beskriver att många som utsatts för sexuella övergrepp känner sig kränkta genom det sätt de blir bemötta på.<sup>169</sup>

---

162 <http://www.mansjouren.net/info.html>

163 BRÅ: tabeller och statistik, 2005

164 Mäns våld mot kvinnor – ett stort folkhälsoproblem, Version 2006-12-19, SLL

165 [www.bra.se](http://www.bra.se)

166 BRÅ: tabeller och statistik, 2005

167 Våldtäkt. En kartläggning av polisanmälda våldtäkter. BRÅ Rapport 2005:7

168 Agneta Blidberg refererad i DN 8 oktober 2004

169 Anmälan och utredning av sexualbrott, Justitiedepartementet, JU 2004:1 Claes Borgström

## Prostitution

Prostitution kan beskrivas som en del av det könsrelaterade våldet. En majoritet av de prostituerade är kvinnor. Prostitutionen har flera arenor; gatuprostitution, inomhusprostitution och Internet. Merparten av de gatuprostituerade i Stockholm består av kvinnor med missbruksproblem. Våld och övergrepp uppges i hög grad höra till dessa kvinnors vardag. Cirka 220 kvinnor och några män beräknas ägna sig åt gatuprostitution. Majoriteten av kvinnorna är inrikes födda eller bosatta i Sverige sedan en längre tid tillbaka.<sup>170</sup>

Den svenska lagstiftningen, som trädde i kraft första januari 1999 kriminaliserar endast sexköparen. Enligt polisens uppskattning har antalet sexköp minskat med 90 procent mellan 1998 och 1999 i Stockholm. De senaste åren har det dock förekommit en gradvis ökning, och i slutet av 2006 beräknades gatuprostitutionen vara uppe i cirka 70 procent jämfört med före sexköpslagen.<sup>171</sup> Detta år anmäldes 82 brott mot sexköpslagen i Stockholms län.<sup>172</sup>

De sexköpare som polisen får kontakt med i gatuprostitutionen har ofta arbete och familj eller är ensamstående. Åldern på männen varierar från drygt 20 till cirka 75 år, men man uppskattar att den största gruppen är 45–50 år.<sup>173</sup>

### 1.5.4 Integration

Stockholms län är den region i landet som tar emot flest nyanlända flyktingar och invandrare. Av länets kommuner är Botkyrka, Södertälje, Huddinge, Upplands Väsby och Stockholms stad de som tar emot flest nyanlända, både till antalet och i relation till folkmängden.<sup>174</sup> Fördelningen mellan olika kommuner är mycket ojämn. Tendensen har varit densamma de senaste åren, de kommuner som redan har en stor procentuell andel personer med utländsk bakgrund är de som tar emot flest nyanlända. Störst andel bosatta med utländsk bakgrund har Botkyrka och Södertälje med mer än var tredje respektive var fjärde invånare. Lägst andel bosatta med utländsk bakgrund har Ekerö kommun med knappt var tionde invånare.<sup>175</sup>

Enligt rapporten *"Introduktion och integration i utveckling"* är det bara några av Stockholms kommuner som driver jämställdhetsarbetet inom flyktingmottagningens samhällsinformation och inom det individuella introduktionsarbetet i ordinarie verksamhet. Generellt sett verkar inte introduktionsarbetet i länets kommuner uppmärksamma jämställdhetsaspekter i någon större utsträckning.

De resurscentra för kvinnor som finns runt om länet arbetar aktivt med jämställdhet och integration. Resurscentra för kvinnor arbetar med åtgärder för att stödja kvinnors position på arbetsmarknaden.<sup>176</sup>

---

170 DN: Prostitutionen på gatan ökar, 2006-12-27

171 Ibid

172 BRÅ: tabeller och statistik, 2006

173 Socialstyrelsen Kännedom om prostitution 2003, 2004

174 Läget i länet 2006, Länsstyrelsen i Stockholms län 2006:51

175 Rapport Integration i kommunerna-en mångfald av arbetssätt och förutsättningar, Länsstyrelsen i Stockholms län, Rapport 2003:1

176 "Integration och tillväxt i Stockholms län, sammanställning på förslag till åtgärder", Länsstyrelsen i Stockholms län 2005

Arbetslösheten bland personer med utländsk bakgrund är högre än bland den infödda befolkningen, och personer med utländsk bakgrund är överrepresenterade i statistiken över både förtidspensionerade och långtidssjukskrivna.<sup>177</sup> Av den grupp kvinnor och män som helt saknar inkomst är personer med utländsk bakgrund överrepresenterade i länet.<sup>178</sup> Den högsta andelen utan inkomst utgörs av utrikes födda kvinnor och den lägsta av inrikes födda män. Kvinnor med utländsk bakgrund är en särskilt utsatt grupp i regionen. De är överrepresenterade i statistiken vad det gäller arbetslöshet, deltidsarbete, sjukskrivningar och förtidspensioneringar.

## 1.6 SWOT-analys

Med utgångspunkt i nulägesbeskrivningen och vad som framkom i genomförda fokusgrupper och intervjuer sammanfattas och identifieras styrkor, svagheter, hot och möjligheter i en SWOT-analys för Stockholmsregionen.

Styrkor och svagheter utgår från nuläget i länet, och de interna faktorer som påverkar jämställdhetsfrågor i regionen. Möjligheter och hot beskriver möjliga framtida utvecklingar som i första hand påverkas av externa faktorer i omvärlden utanför regionen, som exempelvis nationella politiska beslut. Det är i mångt och mycket en bedömningsfråga huruvida vissa faktorer utgör en möjlighet eller ett hot.

*Nedan kommenteras SWOT:en i korthet.*

### Styrkor

Stockholm är *en attraktiv region* för både kvinnor och män, bland annat genom en bred arbetsmarknad, en god tillgång till utbildning och kultur, samt en välutvecklad social infrastruktur. Regionen är också *en stark kunskapsregion*, inte minst vad gäller genusstudier på universitets- och högskolenivå samt jämställdhetsarbete. Sveriges starka ställning som ett jämställt land åskådliggörs bland annat genom en första plats i The Global Gender Gap Report. I Sverige har Stockholm en stark ställning som *en jämställd region*, vilket understöds av länets topplacering på SCB JämIndex.

### Svagheter

Trots Stockholmsregionens relativt goda förutsättningar, har regionen icke desto mindre en rad svagheter ur jämställdhetssynpunkt.

Det finns grupper som är utsatta för *en flerfaldig diskriminering*, vilket påverkar deras deltagande i samhällslivet. Detta gäller exempelvis kvinnor med utländsk bakgrund och funktionshindrade kvinnor. Dessa gruppers situation är i stor utsträckning otillräckligt belyst och uppmärksammas, vilket bland annat beror på bristande kunskapsunderlag.

---

177 OECD Territorial Review 2006

178 Specialbeställning av Länsstyrelsen i Stockholms län 2006: Sammanställning SCB – uppgifter om kvinnor och män utan inkomst i Stockholms län

SWOT-analys	
Styrkor	Svagheter
<ul style="list-style-type: none"> <li>• Stockholm är en attraktiv region för kvinnor och män, och ligger långt fram vid en nationell jämförelse</li> <li>• Stark kunskapsregion även för genusområdet</li> <li>• Landets mest jämställda region enligt jämställdhetsindex</li> </ul>	<ul style="list-style-type: none"> <li>• Grupper utsatta för flerfaldig diskriminering</li> <li>• Brist på regional könsuppdelad statistik och analyser leder till bristande kunskap på lokal och regional nivå</li> <li>• Kvinnors obetalda arbete</li> <li>• Bristande tillgång på kapital för företagare som är kvinnor</li> <li>• Sexualisering av det offentliga rummet</li> <li>• Könsssegregerad arbetsmarknad</li> <li>• Våld mot kvinnor</li> </ul>
Möjligheter	Hot
<ul style="list-style-type: none"> <li>• Jämställdhetsintegrering av sak- och politikområden</li> <li>• Utveckling av tillväxtområden där en stor del av företagarna är kvinnor</li> <li>• EU:s nya strukturfondsprogram</li> <li>• Export av jämställdhetskunskap för att möta internationell efterfrågan</li> </ul>	<ul style="list-style-type: none"> <li>• Skillnader i förutsättningar mellan kvinnor och män kvarstår och förstärks</li> <li>• Könsssegregerad arbetsmarknad på nationell nivå kan hämma utvecklingen i regionen</li> <li>• Okunskap om hur jämställdhet bidrar till regional utveckling och tillväxt</li> </ul>

*Brist på könsuppdelad regional statistik* leder till ett otillräckligt kunskapsläge. Det finns ett behov av att öka kunskapen om jämställdhet och genus hos olika grupper och aktörer. Den statistik och kunskap som finns är ofta fragmentarisk. Undersökningar och analyser som tagits fram på en nationell nivå används för att beskriva situationen i regionen. Sammantaget innebär detta att analysen av jämställdhetstillståndet i regionen blir ofullständig, något som försvårar utformningen av relevanta och effektiva insatser och satsningar. Det innebär också att jämställdhetsperspektivet kan avfärdas eller nedprioriteras om inte fakta kan understödja vikten av att arbeta med jämställdhet.

Arbetsdelningen mellan könen tenderar att producera ojämlikhet till kvinnors nackdel. Kvinnor har ett fortsatt större ansvar för hem och familj, vilket innebär att de utför en större del *obetal* *arbete* än män. Kvinnor dubbelarbetar således med både hem- och lönearbete i större utsträckning. Det finns undersökningar som pekar på att i grupper där sjukskrivningarna ökat under senare år, så har kvinnors obetalda arbete ökat. (Män har även ökat sin del, men de arbetar fortfarande mindre obetalt än kvinnor.)<sup>179</sup>

179 DN: "Obetalt arbete stressar oss sjuka"2004-09-21

*Bristande tillgång på kapital för företagare som är kvinnor* är väl belyst på en nationell nivå och i studier som Länsstyrelsen har genomfört, och utgör ett hinder för expansion.

*Sexualiseringen av det offentliga rummet* kan ses som en kränkning av kvinnors och mäns kroppsinintegritet. Dessa faktorer har också betydelse för ungas attityder och värderingar.

*Den könssegregerade regionala arbetsmarknaden* verkar både horisontellt och vertikalt. Detta innebär att män och kvinnor återfinns inom såväl olika yrkesområden, som positioner. Kvinnors arbete värderas ofta lägre, vilket påverkar status och lön. Könssegregeringen begränsar individens möjligheter att växa och utvecklas.

*Våld mot kvinnor* måste ses ur ett brett perspektiv. Det innefattar alla former av våld, mäns fysiska, psykiska och sexuella våld mot kvinnor, hedersrelaterat våld, prostitution och handel med kvinnor för sexuella ändamål samt sexuella trakasserier. Situationen för barn till våldsutsatta kvinnor bör särskilt uppmärksammas. Ytterligare en aspekt är också den rädsla och otrygghet som omfattar fler kvinnor än de som faktiskt utsätts.

## **Möjligheter**

*Jämställdhetsintegrering* innebär att beslut inom alla sak- och politikområden ska präglas av ett jämställdhetsperspektiv. Jämställdhetsintegrering erbjuder en möjlighet till ett nytt sätt att arbeta med jämställdhetsmetoder och kunskap. Det ställer också krav på aktörer att aktivt verka för jämställdhetsperspektivets genomslagskraft inom sak- och politikområdena. Jämställdhetskunskapa kan med sina expertkunskaper samt erfarenheter från tidigare satsningar bidra till att jämställdhetsperspektivet stärks.

Genom *utveckling av tillväxtområden där företagare som är kvinnor verkar* kan tillväxten stärkas och sysselsättningen höjas.

I *EU:s nya strukturfondsprogram* lyfts jämställdhet samt mångfald fram som viktiga aspekter i arbetet med att stärka den regionala konkurrenskraften och sysselsättningen. För aktörer i Stockholmsregionen är det viktigt att ta vara på de möjligheter strukturfonderna innebär och verka för att jämställdhetsperspektivet får genomslag inom de satsningar som genomförs.

Inom Stockholmsregionen finns en lång tradition av såväl teoretisk kunskap som praktiskt arbete med jämställdhet. Denna resurs kan mobiliseras, synliggöras och utnyttjas i större utsträckning. En hittills relativt outnyttjad möjlighet att dra nytta av detta finns genom att *exportera denna kunskap* till andra länder, framför allt inom EU.

## Hot

Ett hot mot en positiv utveckling är dock att *skillnader i förutsättningar mellan kvinnor och män kvarstår och förstärks*. Mannen som norm är djupt rotad och präglar livsvillkoren både på en individuell och på en kollektiv nivå. Traditionella och stereotypa bilder av och föreställningar om kvinnor och män är ständigt närvarande i det offentliga rummet. Männens frånvaro i jämställdhetsarbetet är ett hinder för bestående förändringar, något som lyfts bland annat av fokusgrupperna.

En *fortsatt könssegregation på arbetsmarknaden på en nationell nivå* är ett hot mot utvecklingen mot ökad jämställdhet i regionen (liksom i landet). Könssegregationen påverkas av strukturella förhållanden och kan inte åtgärdas endast på en regional nivå. Föreställningar om kön styr beteenden och åsikter om vad som passar sig för kvinnor respektive män. Könsbundna val av utbildning leder till att segregationen reproduceras.

En *okunskap om hur jämställdhet bidrar till regional utveckling och tillväxt* kan leda till att potentiella tillväxtområden riskerar att förbigås samt att kvinnors kompetens inom olika områden inte utnyttjas till fullo. Ett exempel på detta är innovationer inom vården.

# Bilaga 2:

## Fokusgrupper

För att få en allsidig belysning av angelägna områden för länet att arbeta med när det gäller jämställdhetsfrågor inbjöd Sthlm Jämt:s arbetsgrupp för jämställdhetsstrategin åtta fokusgrupper för att genomföra workshops. De flesta fokusgrupperna var nätverk och grupperingar som redan fanns inom Sthlm Jämt och de externa projekten.

Processverktyget var SWOT, att ta fram styrkor och svagheter i länet när det gäller jämställdhetsfrågor utifrån de områden respektive fokusgruppdeltagare arbetade inom.

*Fokusgrupperna var:*

- Nätverket med resurscentra för kvinnor/Sthlm Jämt/Resurs Sthlm
- Nätverk med kommunernas jämställdhetsansvariga/Sthlm Jämt/Nätverk
- Nätverket med kvinnors frivilligorganisationer i länet/Sthlm Jämt/Nätverk
- Fokusgrupp med gruppen ÄldreJämt, representanter från sex kommuner/stadsdelar
- Fokusgrupp med deltagare från några större pensionärsorganisationer
- Plattformen för lokal utveckling med social ekonomi
- Nätverket Män för Jämställdhet
- Fokusgrupp med unga från Thorildsplans gymnasiums jämställdhetsgrupp

Intervjuer med några externa projektledare från Sthlm Jämt genomfördes – Jämställt Vägval, Entreprenörskap utan Gränser, BoJämt och Jämställda kommunikationer

Den regionala strategin för jämställdhet i Stockholms län 2008–2013 presenterar en vision, tre mål och sex strategier för det framtida jämställdhetsarbetet. I strategin presenteras också former för det länsgemensamma jämställdhetsarbetet.

I en genomgripande nulägesbeskrivning och en s.k. SWOT-analys skildras den nuvarande situationen i Stockholms län utifrån ett jämställdhetsperspektiv. Nulägesbeskrivningen fokuserar på de jämställdhetsfrågor som bedöms påverka eller kunna påverka den regionala utvecklingen de kommande åren.

---

Parter bakom strategin: